

55. PASSEJAM PER LA CIUTAT BAIXA
Quadern de informació per al professorat

INDEX

1. PRESENTACIÓ	2
2. OBJECTIUS CONCEPTUALS	2
3. OBJECTIUS PROCEDIMENTALS I ACTITUDINALS	2
4. CONTINGUTS	3-5
5. TEMPORALITZACIÓ.....	5
6. ASPECTES PRÀCTICS PER A REALITZAR L'ITINERARI.	5
7. SUGGERIMENTS METODOLÒGICS PER AL PROFESSOR.	6
8. BIBLIOGRAFIA	7
9. SELECCIÓ DE TEXTOS.....	8-18

Col·lecció “Palma Ciutat Educativa”

Departament de Dinàmica Educativa. Serveis Educatius.

Ajuntament de Palma.

Autora: Ana M. Cánovas Albertí.

Revisions i modificacions (1999): Margalida Castells i Catalina Escanellas.

Direcció de la col·lecció: Departament de Dinàmica Educativa. Serveis Educatius.

Disseny gràfic de la col·lecció i coberta: Clave.

© Ajuntament de Palma.

És un dossier tècnic adreçat al mestre i forma part de l'activitat **Passejam pel centre històric** del Programa de Dinàmica Educativa de l'Ajuntament de Palma.

1. PRESENTACIÓ

La nostra vida es desenvolupa entorn dels diferents carrers de la ciutat, però mai ens fixam en l'arquitectura ni en les diferents construccions que constitueixen la nostra ciutat.

Apreciar els edificis i conèixer la nostra cultura és uns dels reptes que ens du a desenvolupar aquesta activitat. Però consideram que aprendre ens permetrà també valorar tot el conjunt de la ciutat i, així, respectar-la.

Les històries i les llegendes suposaran també un instrument bàsic per poder assimilar més fàcilment tots els continguts que es transmetran durant el recorregut. Pensem que aquesta activitat permet una aplicació pedagògica ja que tota la informació s'adaptarà a les circumstàncies i característiques del grup.

2. OBJECTIUS CONCEPTUALS

- Conèixer els orígens de la ciutat de Palma i la importància del passat com a base de la nostra cultura.
- Descobrir la morfologia urbana del nucli històric de Palma, a la vegada que es gaudeix d'un passeig.
- Observar i identificar els diferents elements arquitectònics dels edificis mallorquins i la importància dels patis.
- Estudiar els diferents tipus de construcció i apreciar el seu estil.
- Conèixer els diferents usos dels edificis al llarg del temps.
- Aprendre els esdeveniments que tingueren lloc a les cases i carrers de Palma.
- Saber quins personatges destacaren en la comunitat i per quins motius ho feren.
- Descobrir les diverses llegendes, la vida, els costums i la cultura dels nostres avantpassats.

3. OBJECTIUS PROCEDIMENTALS I ACTITUDINALS

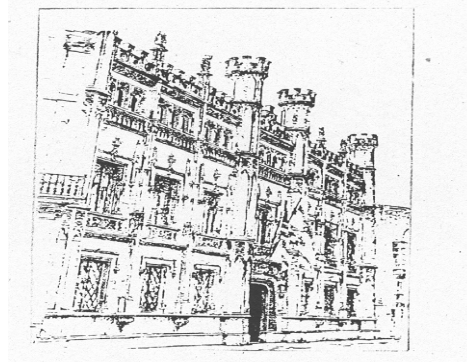
- Saber situar-se i utilitzar un plànol de la ciutat.
- Desenvolupar la orientació espaciotemporal.
- Localitzar sobre el plànol els edificis de la ruta.
- Utilitzar l'observació com a mitjà per aprendre història.
- Valorar el nostre patrimoni historicoartístic.
- Sensibilitzar els escolars de la importància de la protecció, manteniment i recuperació del nostre nucli històric.
- Apreciar els costums i la vida quotidiana de la societat mallorquina.
- Promoure el respecte i la tolerància vers les formes de vida i valors diferents en distints moments històrics.

4. CONTINGUTS

CONSELL INSULAR DE MALLORCA

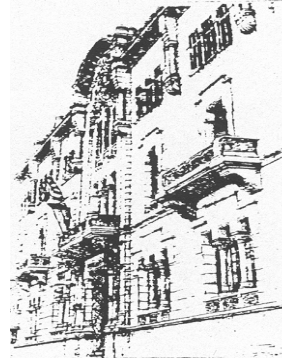
Una de les realitzacions més exemplars del neogòtic illenc. Començat l'any 1882 per Joaquim Pavia i acabat el 1885 per Joan Guasp.

Albergà la Diputació Provincial. Actualment és la seu del Consell Insular.



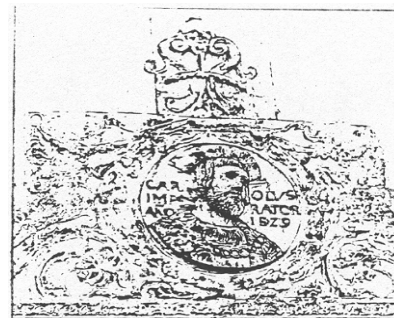
PARLAMENT BALEAR

Antic local del Círculo Mallorquí. Façana reformada l'any 1913 amb criteri d'es modernista. Estructura de tres plantes amb un e marcat per l'accés principal. Decorac modernista a portes, finestres i columnes, q presenten capitells ornamentals amb flors.



PALAU MARCH

Manat construir pel financer Joan March Ord in els anys trenta. Consta de tres volums. l tercer és el més destacat, amb estil neobarroc. I planta noble s'obre amb una llotja de tres arcs. la façana del carrer del Palau Reial és remarcab la finestra ornamentada que conté el bust de Carles V.

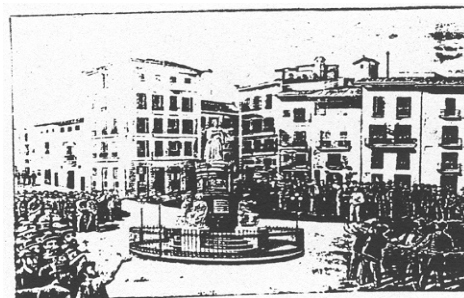


PLAÇA DE LA REINA

(Monument desaparegut)

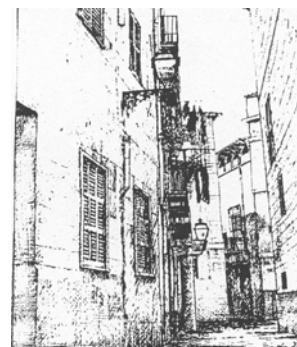
Conserva aquest nom de la visita que féu la reina Isabel II. Constituïa un gran conjunt escultòric amb quatre figures femenines que envoltaven la figura de la reina.

Fou enderrocat l'1 d'octubre de 1868.



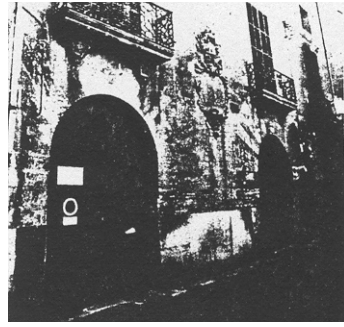
CARRER DE LA MÀ DEL MORO

Petita llegenda sobre el succés que va tenir lloc el 1731 i que donà nom a aquest carrer.



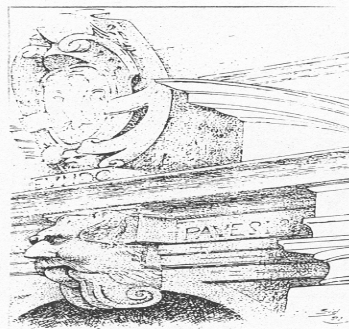
PATI DE CAN DESPUIG

Casa senyorial gòtica amb un pati del segle 13 amb una reforma barroca del segle XVIII.
La casa és de planta rectangular i el pati es constituït per tres espais definits.
L'escala, de pedra i amb tres trams, corre damunt una galeria d'arcs de mig punt.



LES CARASSES

Edifici d'inspiració italiana. Destacables màscares monstruoses que donaren lloc al nom popular de la casa. Cares inspirades en el tractament iconogràfic del palau Zuccaro de Roma. Manierisme de principis del segle XVII.



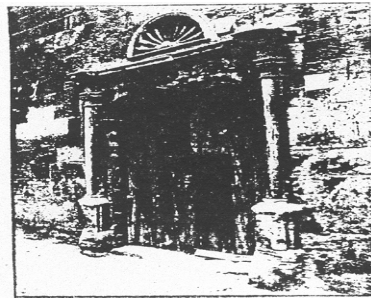
CAN SALES MENOR

Casal d'origen medieval, propietat de Miquel Joan de Sant Martí amb una façana modificada entre 1591 i 1602, quan l'adquirí Jeroni de Sale. Són motius ornamentals manieristes els estíps antropomorfs del portal principal, que representen les figures d'Adam i Eva. Les obertures de la planta noble, sobre una balconada longitudinal, mostren escuts, rostres humans i angelots. Gairebé no té volada.



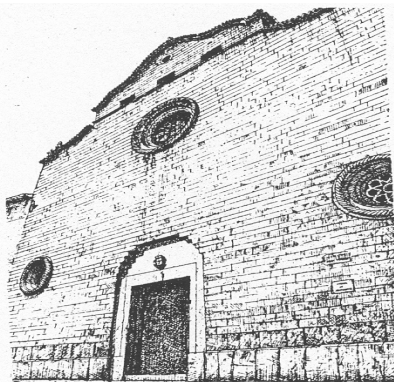
ORATORI DE SANT FELIU

Un dels oratoris més antics de Palma. Ha passat per diverses famílies, fins que a finals del segle XIX passà a la família Quint-Forquez. Recentment s'ha convertit en galeria d'art.
Nau única amb tres trams coberts per una falsa volta de creueria.



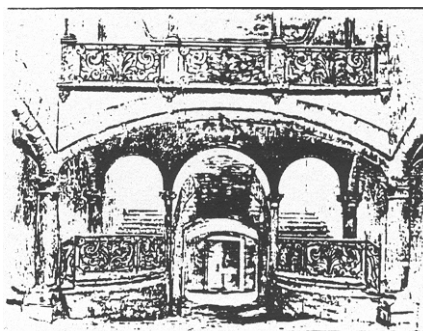
ESGLÉSIA DE SANT GAIETÀ (o Sagrats Cors).

Construïda pels jesuïtes a partir de 1752 però acabada pels teatins. Des de 1897 es troba sota cura dels Missioners dels Sagrats Cors.
Estil barroc classicista de façana llisa. Té portal amb llinda, inacabat, que conté l'escut del rei Carles III. Hi destaquen dos rosetons motllurats amb estries helicoidals. El central és més gran i elevat que els laterals. Coronament en forma de testera mixtilínia.



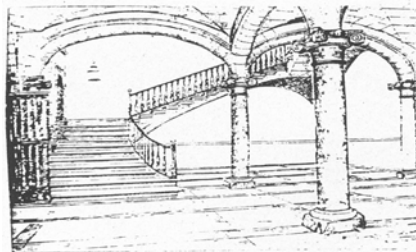
CASAL SOLLERIC

Edifici construït el 1763 i constituït per una combinació d'elements arquitectònics tradicionals mallorquins amb els decoratius del barroc europeu. La clastra és rectangular i l'escala, de tipus imperial i de dos rams, condueix a una llotja de quatre arcs.



CAN FERRANDELL (HOSTAL DEL BORN)

Interessant vestíbul datat de 1723. Té divers portes neogòtiques i una finestra renaixentista.



CAN RUTLAN (FUNDACIÓ BARCELÓ)

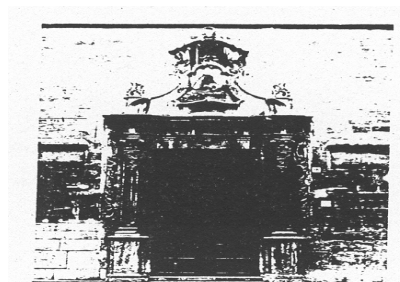
Obra neogòtica de Bartomeu Ferrà, 1883.

Hi Destaquen l'ornamentació de fusta a l'entrada i diverses representacions d'animals. S'insere dins el barroc tardà.

ESGLÉSIA DE SANT JAUME

L'origen es remunta a la primera organització eclesiàstica de 1363. Fins al segle XVI no s'enllestí la construcció de l'església.

Nau única amb sis capelles laterals rectangulars. El portal principal és posterior al conjunt de l'església. Data de 1776.



CAN TORRELLA

L'antic casal pertanyia, ja en el segle XVI, a la família Gual, senyors de Canet. El seu estil és d'un classicisme tardà. Façana obra de Juan Bautista Peyronnet, datable al 1860. Abans del seu enderrocament el seu interior era interessant i luxós.

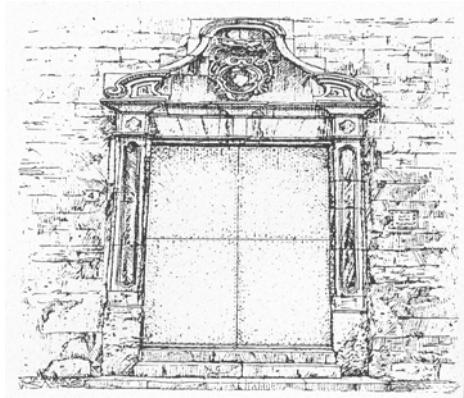


CONVENT I ESSLÉSIA DE SANTA MAGDALENA

Inicialment era un hospital fundat per Guillem de Torella. A principi de segle XIV s'hi instal·laren les monges de la Penitència de Santa Maria Magdalena, que l'any 1533 adoptaren la regla de sant Agustí.

Façana principal desornamentada. Portal amb llinda coronat per un nínxol de mig punt amb la figura de santa Magdalena amb una calavera en la mà. Un rosetó central, quatre finestres rectangulars a la part superior, i un coronament en forma de testera mixtilínia amb dues torres quadrangulars.

L'església es reconstruí completament el 1740. Capella neoclàssica (1806-1815) que conté el mausoleu de santa Catalina Tomàs.



5. TEMPORALITZACIÓ

10 h Trobada a la plaça de Cort, davant el Banc Atlàntic. Entrega dels plànols i presentació de l'activitat.

11 h Berenar en el Born

11:30 h Continuem la visita fins a, més o manco, les **12h**

6. ASPECTES PRÀCTICS PER REALITZAR L'ITINERARI

- El professor s'ha de responsabilitzar durant l'activitat del seu grup/classe.
- Es facilitarà als alumnes un plànol amb el recorregut que es farà.
- L'activitat s'efectuarà amb el grup/classe format per no més de 35 alumnes. Si s'agrupen diverses classes han de ser sempre del mateix nivell i no han d'excedir de 35 persones.
- El transport és a càrrec del centre escolar.
- Cal dur berenar, aigua i vestuari apropiat al dia i l'estació de l'any.

7. SUGGERIMENTS METODOLÒGICS PER AL PROFESSOR

1.- Programar l'itinerari no com una experiència aïllada, sinó com una activitat més dins la programació general del curs. És molt important per a un bon aprofitament de l'activitat la preparació prèvia i el treball posterior així com relacionar els continguts nous que poden aprendre's en el transcurs de la preparació prèvia i de la realització de l'itinerari amb altres continguts ja treballats a la classe i també amb altres sortides que s'hagin fet.

2.- Motivar els alumnes respecte de l'activitat que realitzaran, per potenciar la seva participació i el seu interès.

3.- Fer participar els alumnes en la presa de decisions informant-los dels objectius, els continguts i les activitats de l'experiència, preparant el material necessari, discutint i reflexionant conjuntament. També es poden organitzar alguns grups d'investigació a partir dels quals canalitzar un treball paral·lel a l'itinerari, amb la intenció de servir de suport a altres activitats de classe.

4.- Tenir en compte que l'itinerari es pot tornar a realitzar sense monitor, i que això permetrà ampliar i aprofundir en altres aspectes.

5.- Realitzar un treball coordinat amb altres companys de cicle, per possibilitar una major incidència en l'aprenentatge dels alumnes.

6.- És important recordar la vivència de la sortida "a posteriori" per reforçar els conceptes i les actituds apresos. El professor pot idear activitats, treballs, exposicions, intercanvi d'opinions i d'experiències... El professor també pot fer algunes activitats per conèixer les concepcions dels nins sobre determinats aspectes que es veuen a l'itinerari. Per a això es pot plantejar la preparació de manera imaginativa, fent dibuixos, murals del nucli històric, textos lliures, recerca d'informació complementària o col·loquis sobre la idea que tenen els nins de la seva ciutat.

7.- Heu de recollir el material didàctic amb una antelació mínima de 15 dies per poder preparar l'itinerari.

8.- Us agrairíem que ens enviàssiu material didàctic treballat per l'alumne, treballs complementaris, els vostres suggeriments i les vostres crítiques.

9.- La bibliografia i els vídeos són a la vostra disposició en préstec al Servei de Documentació i Préstec d'Educació (tel. 971 44.94.28).

8. BIBLIOGRAFIA

Ajuntament de Palma: Guia del visitante. Palma de Mallorca.

Alemany Mir, L.: Paisatge de la ciutat. Palma de Mallorca 1994.

García-Ruiz, L. i J.; Arzubialde Sáenz-Badillos, I.: Palma, ciudad de Patios. Ajuntament de Palma, Palma de Mallorca 1992.

Habsburgo-Lorena, L.S.: La Ciudad de Palma. L.Ripoll-Ajuntament, Palma de Mallorca 1981.

Janer Manila, G.: La ciutat de Mallorca. Ajuntament de Palma, Palma de Mallorca 1982.

Lucena, M.; Fontenla, J.M.; Mosteiro, J.L.: Palma. Guia d'arquitectura. COAB, Palma de Mallorca 1997.

Medel, R.: Manual del viajero en Palma de Mallorca. El Drac, Palma de Mallorca 1990.

Montaner, Pedro de.; Miralles, E.: Patios de Palma. Guillermo Canals-Ajuntament de Palma, Palma de Mallorca.

Murray, Donald G.; Pascual, A.: La casa y el tiempo: Interiores señoriales de Palma. José J. de Olañeta, Palma de Mallorca 1988.

AA.VV.: Palma Ciutat. Diario de Mallorca, Palma de Mallorca.

Pardo Falcón, J.M.: La Sala de les Cariàtides. Parlament de les Illes Balears, Palma de Mallorca 1994.

Riera Frau, M.: Evolució urbana i topografia de Madina Mayurqa. Ajuntament de Palma, Palma de Mallorca 1993.

Ripoll, L.: Album de postales viejas. L. Ripoll, Palma de Mallorca 1981.

Ripoll, L.: Nuestras cosas: Mallorca: Memoria reciente. Ajuntament de Palma, Palma de Mallorca 1990.

Verdaguer, M.: La ciutat esvaïda. Editorial Moll, Palma de Mallorca 1976.

Valero, G.: Itineraris pel centre històric de Palma. Col·lecció Palma Ciutat Educativa, núm.21. Ajuntament de Palma, Palma de Mallorca 1993 .

Valero, G.: Palma, ciutat de llegenda. R. i J.J Olañeta, Palma de Mallorca 1995.

9. SELECCIÓ DE TEXTOS

TEXT 1

(Consell Insular)

Lucena, M.; Fontenla, J.M.; Mosteiro.J.L.: Palma. Guia d'Arquitectura .COAB, Palma de Mallorca 1997.

El triomf del neogòtic al darrer terç del XIX es prolongà fins ben entrat el XX i coincidí amb el triomf de la Renaixença, moviment cultural que es manifestà en el marc literari, artístic i històric, recuperant la llengua catalana i la història local. (...).

En aquest context se situa l'obra de Joaquim Pavia, que a diferència de Bartomeu Ferrà, deixarà de banda la tradició del gòtic local pel seguiment de models internacionals.

El seu projecte més interessant és el Palau de la Diputació, actualment seu del Consell Insular de Mallorca, que es construí en el solar de l'antiga presó, al costat de Cort. destaca per la seva façana, plantejada com una peça autònoma tant de la planta com de l'Ajuntament. Es tracta d'un llenç ordenat en tres parts mitjançant torretes octogonals, amb un repertori escultòric que recull en part la tradició del gòtic local del s.XV, realitzat per l'escultor Llorenç Ferrer.

Les obres varen ser acabades el principi de segle per l'arquitecte Joan Guasp, però anys després se n'iniciaren unes altres de millora de l'interior a càrrec de Guillem Reynés, que projectà la sala de sessions, molt ornamentada. L'escala monumental que condueix a la planta principal i acaba en una galeria neogòtica, és posterior, de l'any 1919, i la projectà Josep Alomar.

TEXT 2

(Consell Insular)

Palma Ciutat. Diario de Mallorca, Palma de Mallorca.

Colindante a Cort se encuentra el edificio que hoy ocupa el Consell Insular de Mallorca. Realizado entre finales del siglo pasado y principios de este, su construcción tiene origen en el establecimiento de las administraciones provinciales por las Cortes de Cádiz en 1812. Tras diversas vicisitudes este organismo se instaló en el convento de San Francisc, tras la expropiación de los bienes de la iglesia realizada por Mendizábal, y después en Can Serra de Marina en la calle Concepció.

Ante la necesidad de disponer de un edificio propio se ponen los ojos en el que, desde 1273, por privilegio de Jaume I, se hallaba instalada la cárcel de la ciudad y que al trasladarse ésta al antiguo convento de los Capuchinos en 1870 había quedado vacante. El Ayuntamiento, tras las pertinentes presiones, lo cede. Es así como se inicia en 1874 su adecuación para oficinas, pero aquello resultaba estrecho.

Con la Constitución de 1876 y al estabilizarse la vida del país se decide ampliar las dependencias y se adquiere el inmueble contiguo. Se encarga el proyecto de remodelación a Joaquín Pavía y en 1882 se inician las obras, que dan como resultado el edificio que hoy podemos ver en el número 1 de la calle Palau Reial, si bien a partir de 1886 los trabajos fueron dirigidos por Juan Guasp (...).

TEXT 3

(Parlament)

Verdaguer, Màrius: La Ciutat esvaïda. Editorial Moll, Palma de Mallorca 1976.

Quan anava a la biblioteca del Círcul, sovint passava per l'antiga saleta d'escacs, que, en aquella hora, solia estar bastant animada.

Aquella saleta era molt simpàtica. Estava en el centre de l'edifici devora el saló de billar, no tenia finestres i rebia la claror a través d'una claraboia oberta a la traginada.

La llum se cernia suaument, adquiria la quietud transparent de l'aigua d'una mansa peixera, i, banyats dins ella, els jugadors estaven hores senceres amb els colzes damunt els coixinets de drap verd, a les còmodes taules que encara estan en servici en el Círcol modernitzat d'avui (...).

Un dia, també d'estiu, que feia un capvespre xafogós, jo estava a mig dormit a una de les butaques de prop de la xemeneia d'aquesta sala del Círcol.

El casino era buit. Els pocs socis que havien dinat a les tauletes dels "Pórtigos" ja se n'havien anat i, en el carrer del Palacio, el sol escalfava les pedres, mentre a un dels arbres propers cantava ensopida una cigala.

Sumit en el sopor de la sesta i lluitant per no dormir-me, esperant el moment d'anar a la biblioteca, estava mig ajagut a la butaca, quan, per la porta oberta que donava al "hall", entraren a la sala dos senyors seguits d'un altre, dirigint-se a la porta que dona al saló de ball.

Miraren un moment la sala de festes i tornaren passar davant mi. La meva sorpresa no tingué límits. Un d'aquells senyors, bastant gras i de caminar pesat, tenia la mateixa cara que la que hi havia en els segells d'Anglaterra.

Em vaig posar dret. Allà estava davant mi el rei Eduard VII d'Anglaterra acompanyat del Duc de Connaught i del consol d'Anglaterra a Palma, senyor Bosch.

El rei acabava d'arribar d'incògnit a Palma. Encara no se n'havia adonat ningú (...).

TEXT 4

(Parlament)

Ripoll, L.: Nuestras cosas: Mallorca: Memoria reciente. Ajuntament de Palma, Palma de Mallorca 1990.

Fue el Círculo centro que radió cultura, si no en todas sus épocas, sí en muchas. Y allí está, para probarlo, su "Sección Literaria", de la que fueron miembros importantes Quadrado, Santos Oliver y Joan Alcover, entre otros. Han sido famosos sus conciertos, y entre ellos, las audiciones de sus "Stabat", y sus interpretaciones teatrales, hasta el punto de contener el llamado "Coliseo del Círculo", capaz para 900 personas, y que hizo de teatro de la ciudad en tiempos en que por estar en reparaciones el Principal, no se contaba con ningún otro.

Y en fin, el Círculo ha sido escenario de grandes recepciones de reinas, reyes y jefes de Estado. Recordemos solamente una: la que se tributó a Alfonso XIII en el año 1904, y al que se le ofreció un bufet frío que se ha calificado como fabuloso.

TEXT 5

(Parlament)

Lucena, M.; Fontenla, J.M; Mosteiro, J.L.: Palma. Guia d'Arquitectura .COAB,Palma de Mallorca 1997.

A pesar de construir-se en el segle XX, l'edifici del Parlament té el seu origen en dues operacions del XIX. D'una banda la urbanització dels terrenys del convent de Sant Domingo, afectat per la Desamortització. De l'altra unificació, l'any 1851, de dos dels casinos de Palma, formant el Círculo Mallorquín, que s'instal·là als locals d'un d'aquests al carrer del Conquistador, obra d'Antoni Sureda. Posteriorment, l'edifici va ser molt reformat fins que l'any 1898 es convocà un concurs per ampliar-lo (...)

L'edifici ocupa un solar amb façana a dos carrers entre els quals hi ha un desnivell de dues plantes. Cap al del Palau Reial, s'hi mantingué el pòrtic de la urbanització del XIX, segurament obra d'Antoni Sureda, al qual s'afegí una planta on s'instal·là la biblioteca. En canvi, la façana al carrer Conquistador, es refé completament a partir d'una composició simètrica d'estil pròxim al modernisme, però amb detalls més propis de l'arquitectura eclèctica.

TEXT 6

(Parlament)

Pardo Falcón, J. M.: La Sala de les Cariàtides. Parlament de les Illes Balears, Palma de Mallorca 1994.

L'àrea en què actualment es troba l'edifici és una illa de nova creació, sorgida després de la demolició del convent i de l'església -d'estil gòtic- de -Sant Domingo, a conseqüència de la llei desamortitzadora de Mendizàbal (1835)(...).

El solar que ocupava, incloses les ampliacions posteriors, era delimitat pels actuals carrers de Conquistador, Sant Domingo, Victòria, Palau Reial i la Seu. A pesar del nom oficial, el carrer de Conquistador és conegut encara per Costa de Sant Domingo;(...).

L'interès especulador immobiliari que es desperta durant la segona meitat del segle XIX es fixà en el solar que ocupaven els dominics, ja que es trobava molt ben situat dins la ciutat. Per tal de dur a terme aquests interessos, s'empararen en la ideologia liberal i en la posició absolutista de l'ordre dominicana, relacionada històricament amb la Inquisició (...).

A finals de la primera meitat del segle XIX existien a Palma tres casinos: el Casino Palesant, el Casino Balear i el Liceo Mallorquín, fundats principalment per l'aristocràcia i la burgesia, els membres dels quals mitjançant una quota mensual mantenien les despeses de lloguer i els serveis que ofería l'establiment.

Després d'uns anys de la fundació i en vista de l'èxit, els socis del *Casino Balear* es plantejaren la necessitat de posseir un edifici propi per poder distribuir-lo al seu gust i segons les necessitats d'espai, per això, dia 14 d'abril del 1848 compren per 2000 lliures mallorquines els solars assenyalats amb els números 11, 12, 13, procedents del Convent del Dominics enderrocat, que anteriorment foren adquirits per l'Ajuntament a la *Junta de Enajenación de Conventos*, creada amb motiu del Decret de Mendizàbal(...).

Des del vestíbul es podia contemplar un petit pati descobert amb vegetació. Per aquest s'accedia directament a la sala de jocs de cartes denominada Sala de Tresillo -nom que rebia un joc de cartes- i la Sala de Billars. Aquests accessos consistien en unes àmplies i altes vidrieres a través de les quals s'il·luminaven aquestes sales, a més de les que existien al carrer Conquistador que gaudien d'una balconada (...).

La façana del carrer Conquistador també es modificà, s'elevà dos metres més, la cornisa es féu molt més volada i es rematà amb una balustrada formada per peces circulars, cosa que hi aportà més monumentalisme; també se n'eliminà l'ornamentació vegetal del remat circular del cos central (...).

Un cop decorat l'edifici, aquest no tornà a sofrir cap altra reforma important fins al 1965, any en què, sota la direcció de l'arquitecte Josep Alcover, es procedí a substituir l'antic paviment de fusta del Saló de Balls -a causa del mal estat en què es trobava- per un paviment de marbre (...).

TEXT 7

(Palau March)

Valero, G.: Itineraris pel centre històric de Palma. Col·lecció Palma Ciutat Educativa, núm.21. Ajuntament de Palma, Palma de Mallorca 1993.

En les arcades del palau March que se situen davant el carrer del Palau Reial, vora l'Almudaina i sobre les escales de la costa de la Seu, hi ha una finestra molt ornamentada, típicament renaixentista, amb una secció de mitja columna a cada brancal i amb una llinda que presenta un ric entaulament, coronat per un medalló que conté el bust de l'emperador Carles V. Acompanya el relleu del monarca Habsburg la inscripció "Dominus Carolus Imperator: Anno 1529".

Aquesta finestra originàriament es trobava situada al carrer de Can Savellà, precisament en el casal que dona nom a la via, que també fou residència de la família Juny. El financer Joan March comprà la finestra i, quan en 1945 acabà de construir el seu gran casal, la féu col·locar a l'indret actual.

TEXT 8

(Palau March)

Murray, Donald G.; Pascual, A.: La casa y el tiempo: Interiores señoriales de Palma. José J. de Olañeta, Palma de Mallorca 1988.

Fue Joan March i Ordinas (1880-1962) importante hombre de negocios que, de origen modesto, llegó a convertirse en el primer capitalista y banquero de España, alcanzando un gran prestigio nacional e internacional. No sorprende, pues, que quisiera construir en su tierra natal una gran mansión en consonancia con la importancia de sus relaciones sociales.

La obra fue realizada entre 1940 y 1945 por uno de los más destacados arquitectos de entonces, Luis Gutiérrez Soto. Dejemos que sea el mismo arquitecto quien nos hable de su obra: "...es sin duda una de las obras más importantes de mi vida. No me puedo explicar cómo pude yo solo (no tuve ningún ayudante) hacer todo aquel volumen de la obra, con todos los detalles ornamentales y de decoración interior de un palacio de esa importancia...". Estilísticamente se trata de un edificio historicista al que el arquitecto quiso imprimir un cierto sabor mallorquín, combinándose con elementos de gran suntuosidad. El edificio es de notables proporciones, tiene una superficie construida de 600 m², y viene tras un patio de acceso al que rodea una columnata, asentada a modo de loggia, sobre una gran terraza situada en el chaflán Conquistador y Costa de la Seu (...).

Es notable la cantidad y calidad de las obras de arte que contiene esta casa, por lo que es tarea ardua inventariar someramente lo más importante sin correr el riesgo de omitir alguna pieza de valor. Destaquemos las colecciones pictóricas con firmas como Ribera, Valdés, Leal, Morales, Mutilo, Zurbarán, Goya, Mesquida..., tablas románicas, flamencas, catalanas, etc. En cuanto al mobiliario: bargueños de los siglos XVI y XVII, arquillas venecianas, frailerros, sillería de cuero portuguesa, cómodas y sillones franceses de los siglos XVIII y XIX, etc. También guarda notables colecciones de arquetas, cerámicas, o de marfiles europeos de los siglos XVI, XVII y XVIII, particularmente del XVII, y ésta última es una de las mejores del mundo en su género. Todo ello se complementa con numerosos detalles de decoración, algunos de los cuales, como las alfombras persas o las *torchères* (lampadarios) realizadas por Boulle (1642-1732), son de calidad excepcional (...)

Detengámonos por último en una de las estancias más esplendorosas de la casa: la sala de música. todo el conjunto fue realizado por el artista catalán José M^a Sert en 1944, que también intervino en la decoración de los techos de la escalera, y se trata de una obra de arte en sí mismo. La decoración de techos y paredes va acompañada de unos cortinajes de estuco que cubren los muros, enmarcando puertas y ventanas de la sala (...).

TEXT 9

(Plaça de la Reina)

Habsburgo-Lorena, L.S.: La Ciudad de Palma. L.Ripoll-Ajuntament de Palma, Palma de Mallorca 1981.

Cuando la Reina Isabel visitó la isla de Mallorca la Diputación tomó el acuerdo de levantarle un monumento que fuese expresión material de los leales sentimientos del pueblo de las Baleares, y demostrase que el pueblo de Mallorca no tomó parte en la traición del general Ortega, quien siendo capitán general embarcó todas las tropas con rumbo a Valencia esperando encontrar en aquella región eco de su gesto en favor de su propio partido; pero no sucedió así, pues no fue apoyado ni por la tropa ni por el pueblo y habiendo fracasado en su intentona fue fusilado. La primera piedra del monumento fue colocada por la propia Reina Isabel. El monumento constituía un ornamento de la ciudad y fue una lástima que fuese demolido y destruido durante el cambio de régimen acaecido en 1868; habría bastado substituir la estatua de la Reina por otra, por ejemplo, por una representación de la libertad, dejando las cuatro estatuas alegóricas laterales, que representaban la Marina, La Agricultura, La Guerra y la Paz. La Reina, adornada con los atributos reales, se levantaba sobre un zócalo circular sobre el cual se podía leer la siguiente inscripción:

A SU AUGUSTA REINA DOÑA ISABEL II
HONRADAS CON SU VISITA EN SETIEMBRE DE 1860
LAS ISLAS BALEARES.

El Borne, hasta una época muy reciente, llegaba únicamente hasta casa Zaforteza, es decir, que tenía aproximadamente la mitad de la longitud del actual paseo. A Don Juan Bautista Villón, primer teniente de alcalde, se debe la idea de prolongarlo, absorbiendo el espacio donde estuvo colocado el monumento de la Reina.

TEXT 10

(Carrer de la Mà del Moro)

Valero, G.: Palma, ciutat de llegenda. R. i J.J Olañeta, Palma de Mallorca 1995. Aquest esdeveniment fou revestit aviat d'un tractament llegendari, que conta que el capellà Mascord, fins aleshores pobre, trobà una olla de monedes d'or i s'enriquí. Comprà un esclau, n'Ahmet, contractà una serventa, i féu venir amb ell una neboda joveneta i garrida, na Maria. L'esclau enganyà na Maria amb promeses que era un príncep musulmà que es convertiria al cristianisme si ella el volia i si l'acompanyava a casa seva. Quan na Maria acceptà partir amb ell, l'esclau matà el capellà per robar-li el tresor. Però la criada el descobrí i fou pres i executat. Com és lògic, na Maria morí de pena en un convent de clausura.

TEXT 11

(Pati de Can Despuig)

Palma Ciutat. Diario de Mallorca, Palma de Mallorca.

En la cercana calle Montenegro se encuentra la casa que le da nombre, propiedad de uno de los principales "llinatges" de la isla, los Despuig. En ella nació el cardenal Antoni Despuig, cuyos restos fueron traídos recientemente a la ciudad desde Italia.

TEXT 12

(Pati de Can Despuig)

Montaner, Pedro de; Miralles, E.: Patios de Palma. Guillermo Canals-Ajuntament de Palma, Palma de Mallorca.

Y es que los patios fueron concebidos como espacios para solventar las incomodidades de la calle. No son un decorado sino una ordenación artística del ajetreado tráfico en la hacienda familiar. Por ellos discurrían no sólo los habitantes y visitas sino también carros cargados de provisiones para

consumir en la casa o mercadejar, y naturalmente las mulas que tiraban de los coches de la familia, camino de los establos situados -por lo general al fondo del zaguán. Eran también, en el caso de las moradas de negociantes, el lugar necesario para comerciar en “lonja cerrada”. Así, consta que todavía en el siglo XVII los ricos comerciantes -y nobles que también mercaban- plantaban en ellos, sin ningún prejuicio, los tenderetes sus importaciones (...).

Sin embargo, los mallorquines fueron siempre conscientes de la importancia y belleza del conjunto de sus casas con patio. Carlos V, a quien se las mostraron, quedó admirado. De acuerdo con sus comentarios recogidos en el *Libre de la buenaventurada vinguda del Emperador y Rey Don Carlos* (1542), sintió como si hubiese descubierto un reino oculto cuya capital comparó, ponderándola, con Barcelona y Nápoles (...).

Y las campanas de las iglesias, señalando momentos de oración, siguen oyéndose como en siglos pasados fueran escuchadas en esos mismos lugares. Los patios permanecen como testigos, discretos y elegantes, de lo que fue y es Palma antigua (...).

TEXT 13

(Pati de Can Despuig)

García-Ruiz, L. i J.; Arzubialde Sáenz-Badillos, I.: Palma Ciudad de Patios. Ajuntament de Palma, Palma de Mallorca 1992.

Casa señorial, con patio gótico del siglo XV, que perteneció a la familia Despuig y sus escudos se encuentran situados en varias zonas del palacio, como por ejemplo en los hierros de inspiración italiana que decoran los balcones(...). En la fachada aparecen restos de las antiguas ventanas góticas coronellas, cegadas y agrandadas para crear los actuales ventanales en la reforma barroca.

La escalera es fruto de las múltiples reformas de la vivienda como ya se ha comentado. La primitiva se encontraba a la izquierda del zaguán, en lo que ahora es un local aparte. La escalera se va configurando en la reforma barroca y en este siglo (...).

El zaguán de entrada se cubre con un artesonado de madera con un interesante trazado. El pavimento de la parte actual del patio es de empedrado estructurado por medio de una malla octogonal realizada a base de sillares de piedra. La parte del patio realizada a base de sillares de piedra irregulares de Binissalem cogidas con llagas.

TEXT 14

(Oratori de Sant Feliu)

Lucena, M.; Fontenla, J.M.; Mosteiro, J.L.: Palma. Guia d'Arquitectura .COAB, Palma de Mallorca 1997.

A pesar de tractar-se d'un dels oratoris més antics de Palma, construït en els anys immediatament posteriors a la conquesta catalana, l'edifici actual, pel fet de pertànyer a la casa veïnada, Can Quint-Zaforteza, és el resultat de successives transformacions vinculades a la història d'aquesta.

L'exterior és molt senzill. Presenta dues façanes acabades amb una motllura sobre la qual se situen uns panells decoratius gòtics. La principal és simètrica, amb un portal de factura renaixentista coronat per una copinya que recorda la de les finestres de Can Oleza. Sobre aquest, interrompent la motllura hi ha les restes d'una espadanya.

A la façana lateral hi ha un altre portal gòtic i més senzill.

TEXT 15

(Les Carasses)

Lucena, M.; Fontenla, J.M.; Mosteiro, J.L.: Palma. Guia d'Arquitectura .COAB, Palma de Mallorca 1997.

Antiga casa Medieval, coneguda també com Can Belloto, que el 1606 passà a mans del jurista genovés J. Francesco Pavesi, qui la va fer reedificar en un estil que en aquell moment suposava una

ruptura amb l'arquitectura local.

L'element més interessant és la façana, l'exemple més literal del model manierista existent a Palma, construït en una data relativament avançada, circumstància explicable per la nacionalitat del promotor.

La composició general tot i adaptar-se al parament primitiu gòtic, presenta tots els elements típics de la reacció anticlássica que el manierisme comportava: columnes encoixinades, emmascarament de l'organització estructural, invasió dels elements decoratius de la planta noble a la baixa i dels d'aquesta a la noble, les màscares situades a les llindes que donen nom a la casa... (...)

L'interior presenta la disposició tradicional d'entrada i pati amb escala, per bé que en el segle passat es reformà completament quan es convertí la casa en edifici d'habitatges, reforma que afectà també la façana, a la qual s'incorporaren els dos miradors i es convertiren en balcons les finestres, emmascarant la composició original.

TEXT 16

(Les Carasses i carrer de Sant Jaume)

Janer Manila, G.: La Ciutat de Mallorca. Ajuntament de Palma,

Palma de Mallorca 1982.

Durant els últims temps de la dinastia dels Àustries, foren edificats sumptuosos palaus, belles construccions de pedra marcades per l'esperit de les edificacions renaixentistes i plateresques. Sobretot, emperò, pel barroquisme opulent del segle (...).

...I a la ciutat baixa els vells casals del Carrer de Ses Carasses, de Montenegro, de Sant Gaietà i del carrer Sant Jaume... Vells palaus plens d'història, testimoni d'un temps antic mesell de privilegis, d'obscures penombres que s'escampen entre els escuts d'armes, entre les columnes, sobre els escalons llavorats pel trespoleig dels segles.

TEXT 17

(Casal Solleric)

Lucena, M.; Fontenla, J.M.; Mosteiro, J.L.: Palma. Guia d'Arquitectura. COAB, Palma de Mallorca 1997.

Juntament amb Can Vivot i Can Berga, Can Morell s'ha considerat com el darrer gran casal del devuit construït a Palma. Com el Primer dels dos esmentats, es tracta d'un edifici de nova planta i com aquell, presenta una concepció unitària -contràriament al que era habitual a Palma, en què els casals eren resultat de l'aprofitament d'estructures primitives- que respon a la combinació de la tradició arquitectònica local amb influències del barroc francès, presents a Palma des del començament del segle.

De planta gairebé quadrada l'edifici ocupa l'espai que anteriorment ocupaven dues cases i els plànols tradicionalment s'han atribuït a Gaspar Palmer, mentre que la decoració escultòrica i els arrambadors de forja són obra de l'escultor Antonio Soldatti.

Situat a un extrem del Born, en aquells moments el nou passeig tot just aparegut després de la desviació del llit de la Riera, el Casal Solleric mostra una resposta ambigua a la seva situació urbana que està present en tota la concepció del projecte. Aquesta dicotomia en la valoració de l'emplaçament es manifesta ja des de l'entrada principal, que se situa al carrer actualment més secundari, el de Sant Gaietà. Des d'aquí, a través d'un arc de mig punt tradicional situat al mig d'una façana senzilla i simètrica, s'accedeix al pati, al fons del qual es troba l'escala. Aquesta és el traçat imperial i arranca amb dos trams, que s'obrin deixant un pas que davalla fins arribar al Born, per després juntar-se en un de sol que arriba fins a la galeria de la planta superior. Amb aquesta disposició -semblant a la del Casa Marquès- s'aconsegueix un efecte visual de transparència que allarga la fondària real del pati, efecte que s'ha pogut recuperar recentment amb la darrera reforma realitzada per tal d'habilitar-lo definitivament com a centre d'art contemporani.

TEXT 18

(Casal Solleric)

García-Ruiz, L. i J.; Arzubialde Sáenz-Badillos, I.: Palma Ciudad de Patios. Ajuntament de Palma, Palma de Mallorca 1992.

Fruto de los acontecimientos manifestados en los siglos XVII-XVIII se intensifica el comercio exterior que implicaba la existencia de una flota mercantil y el establecimiento en Mallorca de una serie de familias que venían a ser firmas comerciales procedentes de Provenza y Liguria, bastantes de las cuales consiguieron fortuna y prestigio social, gran parte de la nobleza hereditaria cifró su medio de vida en el comercio, las naves para el transporte abrían grandes perspectivas. Las clases sociales constantemente quedaban deslindadas con la incorporación de nuevos ricos, de nuevos comerciantes, que en los estamentos eran recibidos en la ciudadanía militar o caballerato y posteriormente ingresaban en el brazo noble, pues son muchas las familias que adquirieron el título de nobleza procedente del estamento mercantil. Y estas familias son principalmente las que construyeron muchas de estas grandes casas a las que se accedía por estos bonitos zaguanes, que salpicaban nuestros barrios antiguos de Palma de clara influencia italianizante, con elementos barrocos, platerescos, contruidos con materiales de la isla, con bellas piedras calizas pudingas para columnas de doble gálibo, con veleidosos y toscos capiteles jónicos, recuadrados portales con caprichosas formas barrocas y zócalos en Casa Morell o estas piedras areniscas de Santanyí que tanto se ha venido empleando en suelos, esculturas y escaleras de uno o dos lechos, con descansos en galerías o loggias con graciosos arcos de medio punto y finas columnas(...).

En la fachada se abren balcones con antepechos de hierro, algunas loggias, como la de Casa Morell. Determinadas ventanas se las recuadra con formas y se siguen coronando las fachadas con espléndidos aleros que descansan sobre reducidas columnas de los porches que desvirtúan las diferentes alturas de los techos, de las principales dependencias de la planta noble(...).

La escalera situada a la entrada principal es, dentro de su estilo una de las más importantes de Ciutat con dos tramos iniciales que se curvan en su inicio para permitir el acceso desde el zaguán, se unen en un descansillo intermedio desde el que se toma el tramo central que permite el acceso de medio punto, la escalera se encuentra contruida de piezas de marés y está en muy buen estado

TEXT 19

(Casal Solleric)

AA.VV.: Palma Ciutat. Diario de Mallorca, Palma de Mallorca.

Monumento Histórico Artístico desde 1931, el Palau Solleric fue contruido en el siglo XVIII conjugando la arquitectura tradicional mallorquina con elementos del barroco francés e italiano. Fue decorado por el italiano Antonio Soldati, que le dio un estilo elegante y refinado.

TEXT 20

(Casal Solleric)

Ripoll, L.: Album de postales viejas. L. Ripoll, Palma de Mallorca 1981.

Nada se ha alterado. Nada de su arquitectura; de sus hermosas piedras rojizas, de sus herrajes suntuosos; de sus barandales primosamente trabajados.

En el rellano la criada, vestida con falda y delantal y tocada con el volant, sostiene un niño.

Esa figura nos señala que el siglo pasado aún no había tocado a su fin. Eso nos indica que algo ha pasado: al menos el tiempo.

Ya lo hemos dicho: casi un siglo atrás, igual que hoy. Pero el patio está desierto. Hoy, casi siempre animado. El palacio es, en la actualidad, museo municipal que se enseña a los visitantes. El palacio tiene su fachada principal en el Borne. Y en 1888, también una entrada. Así lo vemos en la postal - siempre algo nuevo por descubrir-: incluso, en el fondo, en último término, nos parece adivinar uno de los jóvenes árboles del paseo.

TEXT 21

(Can Ferrandell)

Murray, D. i Pascual, A.: La casa y el tiempo. J.J de Olañeta, Palma de Mallorca 1988.

En el catastro de 1576 aparece como propietario de esta casa mossèn Ramón Forteza (Zaforteza). en 1591) sus herederos, los hermanos Pere-Ramón y Onofre Zaforteza, caballeros, la venden al magnífico Nicolau de Verí hasta el siglo XVIII, cuando pasó a los Ferrandell a través del enlace de D^a María de Verí i Gual con Don Antoni Ferrandell i Fortuny.

Los Ferrandell, originarios de Felanitx, se trasladaron a la ciudad en el siglo XVI. Su primera casa estuvo frente al portal catedralicio de la Almonia (...). Desde 1617, año en que Bartomeu Ferrandell fue armado caballero, los varones de esta familia ocuparon los más importantes cargos en el gobierno de la isla. Entre los miembros ilustres de esta Casa destacaron Don Antoni Ferrandell i de Verí (1651-1709), fundador de la Iglesia de S'Arracó y Don Ignasi Ferrandell i Gual-Moix (1749-1804), regidor perpetuo de Palma y diputado por el Reino de Mallorca a quien Carlos III concedió el título de marqués de la Cueva (es decir, La Cova junto a Son Ferrandell) en 1790 y la Grandeza de España en 1802 (...).

Se sabe que esta casa fue reformada en el siglo XVIII, como indica su fisonomía actual y una fecha de 1723 que fue esculpida en su patio menor. Posiblemente el inspirador de la reforma fuera Don Antoni Ferrandell i Fortuny, pero también los Maroto intervinieron en el edificio, como lo demuestran sus armas en algún capitel del zaguán. En cualquier caso el edificio presenta claras características barrocas (...).

Hoy Can Maroto está convertida en un hostel. Las descripciones del siglo XIX dicen que era casa magnífica y por la riqueza de su contenido no dudan en calificar a este edificio como uno de los mejores de la ciudad. Las fotos que publicó Byne en los años 20 corroboran esta afirmación.

TEXT 22

(Can Rutlan)

Murray, D i Pascual, A.: La casa y el tiempo: interiores señoriales de Palma. José J. de Olañeta, Palma de Mallorca 1988

También formaba parte de la propiedad del Reguer otra casa que tenía fachada a la calle Sant Jaume -Hoy nº4- y que comunicaba por detrás con la casa mayor. Esa casa de la calle de Sant Jaume fue conocida durante nuestro siglo como Can Rullan y había sido levantada de nueva planta por Bartomeu Ferrá alrededor de 1883 en estilo neogótico, por encargo de los condes de San Simón, que la poseían como herederos de parte de los bienes de los Montaner por el matrimonio de Don Luis de San Simón i Orlandis con D^a Isabel de Montaner i de Villalonga, hermana del cuarto marqués de Reguer.

TEXT 23

(Can Torrella)

Murray, D. i Pascual, A.: La casa y el tiempo: interiores señoriales de Palma. José J. de Olañeta, Palma de Mallorca 1988

De Can Torrella no queda hoy en pie más que la fachada, pues el edificio fue derruido hace unos años. Esta casa había sido reedificada alrededor de 1860, aprovechando la construcción anterior, por el arquitecto madrileño Juan-Bautista Peyronnet que en realidad se limitó a superponer una nueva fachada a la vieja casa. La aportación de Peyronnet al edificio se podría calificar de academicista y muy alejada estilísticamente de la tradición en la isla.

La casa había sido en el siglo XVI de los Gual, señores de Canet, familia que entroncó con los Rossinyol por el matrimonio de María Gual i de Villalonga con Nicolau Rossinyol. Este matrimonio de María Gual i de Villalonga con Nicolau Rossinyol.

TEXT 24

(Església de Sant Jaume)

Lucena, M.; Fontenla, J.M.; Mosteiro, J.L.: Palma. Guia d'Arquitectura .COAB, Palma de Mallorca 1997.

L'origen de l'església de Sant Jaume es deu a la primera organització eclesiàstica de Mallorca i com la resta de parròquies respon al model gòtic de nau única coberta amb volta de creueria i capelles entre els contraforts.

L'any 1327 ja s'havien iniciat les obres, sota la direcció del mestre Jordi Despujol, encara que es prolongaren fins al segle XVI.

L'interior, a pesar de la seva dilatada cronologia, presenta una gran unitat estilística, encara que sembla que les capelles del presbiteri no estaven previstes en el pla original. (...)

La façana principal és plana i està enretirada lleugerament del carrer formant una placeta. A la dreta, a través d'un portal s'accedeix al carrer de la Sagristia de Sant Jaume, un dels més estrets de Palma, des d'on es poden veure els contraforts de l'església. Data de 1776 i per la seva concepció decorativa pot adscriure's al barroc tardà. Sobre l'enteulament hi ha un medalló que conté un bust de Sant Jaume, atribuït a Miquel Thomàs, autor també de les portades de la Confraria de Sant Pere i Sant Bernat.

TEXT 25

(Església de Sant Jaume)

Palma Ciutat. Diario de Mallorca, Palma de Mallorca.

El culto en ella se realizó sobre lo que constituía una mezquita purificada hasta que comenzó a trabajar en las obras del templo que ha llegado hasta nuestros días.

En su interior se pueden ver los escudos de las familias nobles que contribuyeron a su construcción -Togores, Santacília, Berga, Verí, Torrella, Pax y Aimeric- que se prolongó durante doscientos años.

En ella se guarda una talla policromada del siglo XIII que perteneció al oratorio del Sant Sepulcre, propiedad de los caballeros de la misma orden.

Salvo el portal principal, que fue sustituido por uno de estilo barroco en el siglo XVII, sobre el que se puede ver la figura de Sant Jaume, y la capilla del Santísimo, toda la estructura del recinto es de estilo gòtic.