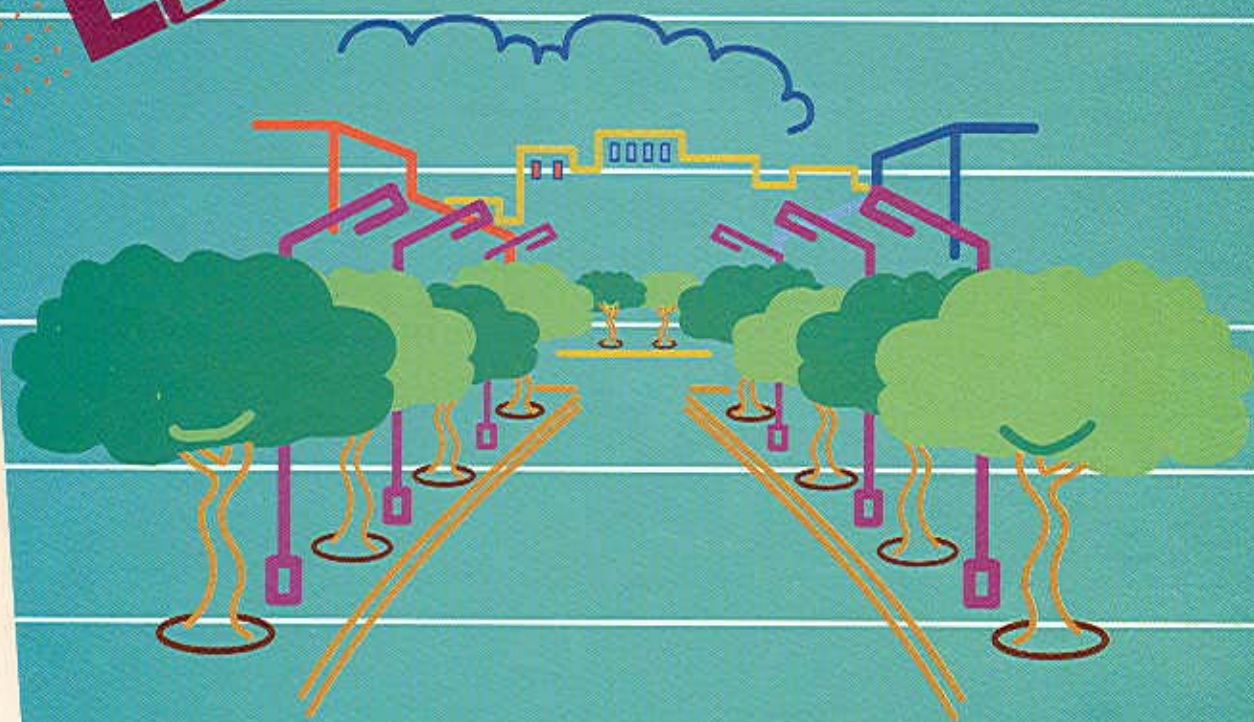


COL·LECCIÓ PALMA CIUTAT EDUCATIVA NÚM. 28

Els arbres de la ciutat

QUADERN DE TREBALL PER A L'ALUMNE



Ajuntament  de Palma

"ELS ARBRES DE LA CIUTAT"

1^a edició, gener de 1993.

Col·lecció "Palma Ciutat Educativa" núm. 28

Departament de Dinàmica Educativa. Serveis Educatius.

Ajuntament de Palma. Balears.

Autors: Joan Avellaneda i Antònia Llabrés (Aula verda).

Hí col·labora: Elisenda Boix.

Fotografies: Jaume Gual.

Dibuixos: Pep Muñoz "Vasco".

Agraïments: Montserrat Cuixart

Direcció de la col·lecció: Departament de Dinàmica Educativa. Serveis Educatius.

Disseny gràfic de la col·lecció i il·lustració de la coberta: Clave Publicidad.

© Ajuntament de Palma

ISBN: 84-87159-75-3

DL: PM 828-1993

Impressió: Nuevas Impresiones

És un material didàctic adreçat als alumnes de 2n cicle d'educació primària i forma part de l'activitat "La Setmana de l'Arbre" del Programa de Dinàmica Educativa realitzada conjuntament amb el Servei de Parcs i Jardins de l'Àrea de Manteniment de l'Ajuntament de Palma.



Els arbres de la ciutat

Nom _____ Llinatges _____

Curs _____ Centre _____

Data _____

ÍNDEX

	Pags.
ABANS	
1.- Els arbres de la ciutat	3
2.- L'arbre, un amic per a tota la vida	4
3.- L'arbre, un ésser viu.....	7
4.- Els arbres i els nostres sentits	9
5.- Efectes dels arbres a la ciutat.....	12
6.- Els arbres acullen vida.....	14
7.- Els arbres a la ciutat tenen problemes.....	16
8.- Els arbres públics	18
9.- Els arbres del nostre entorn	21
DURANT	
10.- Anem a sembrar arbres	24
DESPRÉS	
11.- Com estan el nostres arbres?	28
12.- Com són els nostres espais verds	30
GLOSSARI	36
INSTRUCCIONS PER A L'ÚS DEL QUADERN	

Al llarg d'aquest quadern trobaràs en cada pàgina diferents símbols. Mira el que volen dir i disposa't a començar.



Informació



Treballa tu



Treball en equip



Abans de l'itinerari



Durant l'itinerari



Després de l'itinerari



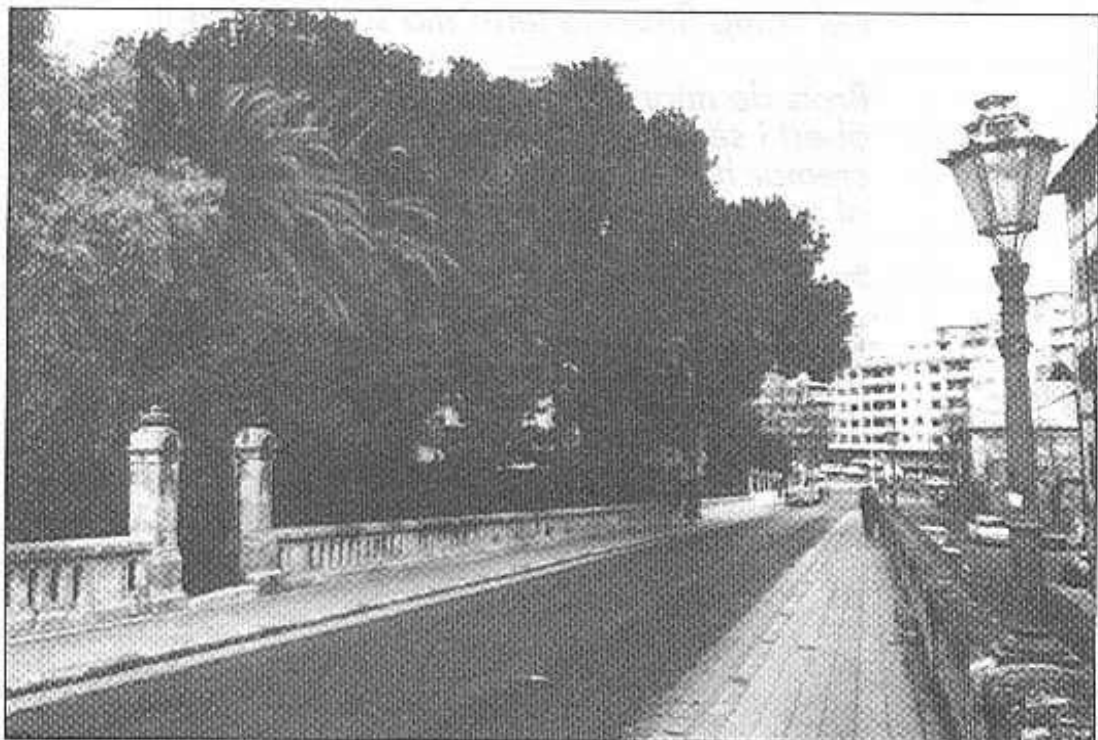


1.- ELS ARBRES DE LA CIUTAT



Els arbres són una part molt important de la nostra ciutat. La seva presència millora el medi ambient, el benestar físic i psicològic de la població i permet que puguin viure també a la ciutat molts d'altres éssers vius.

Una ciutat amb arbres és més sana, més variada, més rica i molt més agradable.



La **Setmana de l'Arbre** se celebra cada any a les escoles de Palma per tal que, vosaltres, nins i nines, descobriu com són i quina importància tenen els arbres per a la nostra ciutat. La vostra participació directa en la seva sembra és una forma més d'adonar-vos que els arbres formen part inseparable del nostre ambient.

2.- L'ARBRE, UN AMIC PER A TOTA LA VIDA



Els arbres sempre han atret l'atenció de la gent i han fet volar la imaginació dels poetes.



Llegeix i comenta amb els teus companys aquest recull de fragments de poesia:

*Jo só l'esqueix d'un arbre, esponerós ahir,
que als segadors feia ombra a l'hora de la sesta;
mes branques una a una va rompre la tempesta,
i el llamp fins a la terra ma soca migpartí.*

*Brots de migrades fulles coronen el bocí,
obert i sense entranyes, que de la soca resta;
cremar he vist ma llenya; com fumerol de festa,
al cel he vist anar-se'n la millor part de mi.*

(fragment de "Desolació" de Joan Alcover)





*Mon cor estima un arbre,
més vell que l'olivera,
més poderós que el roure,
més verd que el taronger.*

(fragment de "El pi de Formentor" de Mn. Miquel Costa i Llobera)

*Les figueres fan aquí
belles ombres regalades,
i figues-flors clivellades
per la frescor del matí.*

*I una flaire de pinar
que alena el pit i s'eixampla,
i un món tan ample, tan ample,
que se perd fins a la mar.*

(Maria Antònia Salvà)



Quins arbres característics de Mallorca s'anomenen en aquests poemes?



Escull un o més adjectius per descriure cadascun dels arbres anteriors:



Quin de tots els arbres anomenats en aquests poemes t'agrada més? Per què?



Els arbres, que viuen moltíssims anys, poden ésser uns amics fidels que ens acompanyin a la vida real i també en les nostres fantasies.

A continuació llegeix aquesta historieta, escriu les frases de les bafarades i acoloreix-ne els dibuixos.

"Conten que n'Helena", una nina de 10 anys, va fer-se amiga de ben de veres d'un pi petit que creixia a prop de casa seva. Al cap de molts d'anys la gran ciutat havia enrevoltat el pi que, com ella, s'havia fet gran. Ara estava ben contenta que els seus fills jugassin a l'ombra d'aquell mateix arbre que ella havia vist créixer".



Les persones sempre hem hagut de menester la companyia dels arbres. Tant al camp com a la ciutat.





3.- L'ARBRE, UN ÉSSER VIU



Tots sabem què és un arbre.
Però com ho fa per viure?

Les persones, per a poder viure, realitzam unes **funcions vitals**: respiram, menjam, etc. I l'arbre, com ho fa? Quines són les seves funcions vitals?



Col·loca cada paraula al seu lloc en el dibuix:

arrels

tronc

branques

fulles

Ara, relaciona cada una d'aquestes parts de l'arbre amb les funcions vitals que realitza.



agafar minerals de la terra



captar la llum del sol



agafar CO₂ de l'aire



transportar la saba

fabricar oxigen



Els arbres viuen bastants més anys que les persones.



Quants d'anys diries que té l'olivera de la plaça de Cort?

- Menys de 40 anys
- de 40 a 500 anys
- molt més de 500 anys



Durant el seu **cicle vital** els arbres han de néixer, créixer, florir i fer llavors.



Al llarg de l'any es poden observar els canvis que pateixen els arbres en el seu aspecte extern. Recorda i completa el següent calendari arbori seguint les indicacions de la llegenda:

nom	primavera	estiu	tardor	hivern
ametler				
pi				
plàtan				

LLEGENDA:



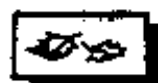
Flors



brots nous



fruits i llavors



caiguda de fulles



Observa el calendari arbori i barra el que no sigui correcte:



Els mesos d' (estiu/hivern) els arbres tenen una més baixa activitat vital. És per això el moment (més/menys) convenient per sembrar-los o transplantar-los.





4.- ELS ARBRES I ELS NOSTRES SENTITS



Quan les persones, fa molts i molts d'anys, fundaren les primeres ciutats, tot d'una ja varen trobar útil la companyia dels arbres.

Avui en dia, a totes les ciutats, la major part de la gent vol que se sembrin arbres; ells ens proporcionen sensacions agradables per als nostres sentits.



Observa aquestes fotos i descriu quines diferents sensacions pots sentir en un carrer amb arbres, enfront d'un sense.





Pensa en un carrer sense arbres que tu coneixis, de devora l'escola o casa teva. Després, dibuixa'l però amb arbres.



Quines sensacions agradables pots sentir en un indret amb arbres, i qué no sentiries si aquests arbres i plantes no hi fossin?



Sensacions agradables

- a la vista: _____

- a l'oïda: _____

- a l'olfacte: _____

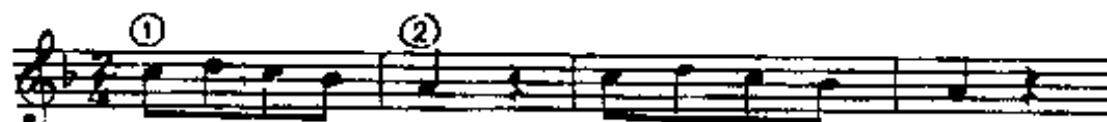




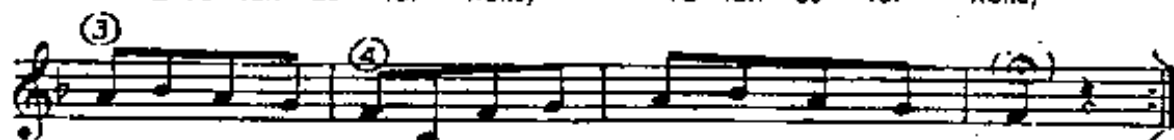
Amb l'ajuda del professor/a de música podem aprendre aquestes cançons.

TINC UN ARBRE AMIC

Lájos BARDOS

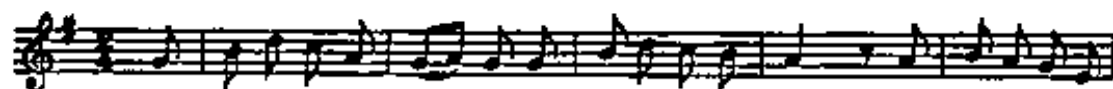


1 Tinc un ar-bre a - mic, tinc un ar-bre a - mic,
2 Vo - len es - tor - nells, vo - len es - tor - nells,

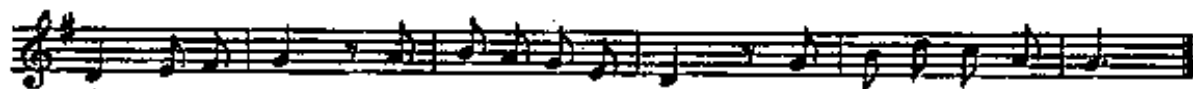


que de tots els ar - bres és per mi el més bo - nic.
i el cel de la tar - da és a - le - gre si hi són ells.

EL TARONGERET



A l'horta del meu pa - re un ta - ronger n'hi ha que en fa ta - ronges



-dol - ces, m'es aïl que al - tra fruï - ta no hi ha, que al - tra fruï - ta no hi ha;

- | | |
|---|---|
| <p>2. També una clavellina
que regalada està.
La dama és matinera:
la baixa a regar.</p> | <p>2. Mentre que la regava
el seu galant passà.
-Déu vos guard, hortelana:
Voleu llogar hortolà?</p> |
| <p>3. -Hortolà llogaria
si estés al meu manar.
-Voleu-me dar una rosa
per vostra pròpia mà?</p> | <p>3. -Una, dos, tres i quatre
i quantes com n'hi haurà.
Entreu-ne, el galant jove;
entreu-vos-la a buscar.</p> |



5.- EFECTES DELS ARBRES A LA CIUTAT



Els arbres del nostres carrers i places fan que la ciutat sigui un lloc més agradable per a viure.

SABIES QUE ...?



- Un arbre gros dóna oxigen perquè cada dia 10 persones puguin respirar.
- Un arbre pot recollir en un any 200 Kg de pols.
- Un carrer amb arbres refresca i pot reduir la calor de l'estiu en 2 graus.
- Un carrer amb arbres suavitza els renous.



Ara, digues tu si aquestes afirmacions són veres o falses, posant V o F en els quadrets.

- on hi ha arbres hi fa molta més calor.
- els arbres apleguen molta de pols de l'aire amb les seves fulles i així ja no l'hem de respirar.
- l'aire dels carrers amb arbres té més oxigen i és més sà.
- als carrers amb arbres els renous són més forts.





Mira una estona aquest dibuix:



Ara pensa on hi haurà més:

	a	b
• ombra	<input type="checkbox"/>	<input type="checkbox"/>
• oxigen (aire net)	<input type="checkbox"/>	<input type="checkbox"/>
• contaminació	<input type="checkbox"/>	<input type="checkbox"/>
• pols	<input type="checkbox"/>	<input type="checkbox"/>
• males olors	<input type="checkbox"/>	<input type="checkbox"/>
• renou	<input type="checkbox"/>	<input type="checkbox"/>
• calor	<input type="checkbox"/>	<input type="checkbox"/>
• vent	<input type="checkbox"/>	<input type="checkbox"/>
• espai per jugar	<input type="checkbox"/>	<input type="checkbox"/>
• animals	<input type="checkbox"/>	<input type="checkbox"/>
• flors	<input type="checkbox"/>	<input type="checkbox"/>
• tranquil.litat	<input type="checkbox"/>	<input type="checkbox"/>



6.- ELS ARBRES ACULLEN VIDA



Els arbres de la ciutat permeten que molts d'altres éssers vius (ocells, rèptils, insectes, etc.) trobin un medi apropiat per a viure.

S'estableixen entre ells unes relacions d'interdependència, uns depenen dels altres per poder viure, créixer i reproduir-se.



Observa el dibuix i posa els números corresponents al seu lloc.

- | | | |
|-------------------|-------------|-----------------|
| 1. Xoriguer | 4. Gorrions | 7. Rata-pinyada |
| 2. Ratolí | 5. Formiga | 8. Papallona |
| 3. Ous d'insectes | 6. Caragol | 9. Dragó |

menja grills, ratolins

menja insectes

menja llavors, insectes, etc

menja nèctar de les flors

menja insectes, llavors, etc.

menja insectes

menja restes de plantes i animals

menja fulles

ous damunt fulles

Plantes: utilitzen el diòxid de carboni produït pels animals per a la fotosíntesi.

Animals: utilitzen l'oxigen produït per la respiració de les plantes.

Arbres: utilitzen aigua i nutrients minerals per créixer.

Fongs: mengen restes d'animals i plantes i tornen els nutrients minerals al sòl.





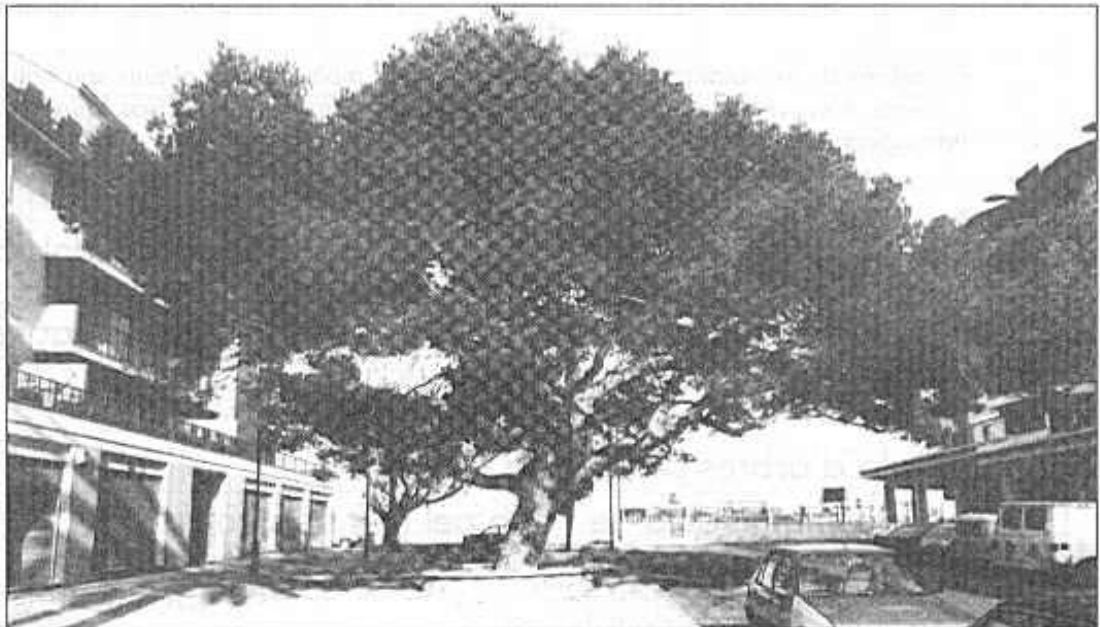
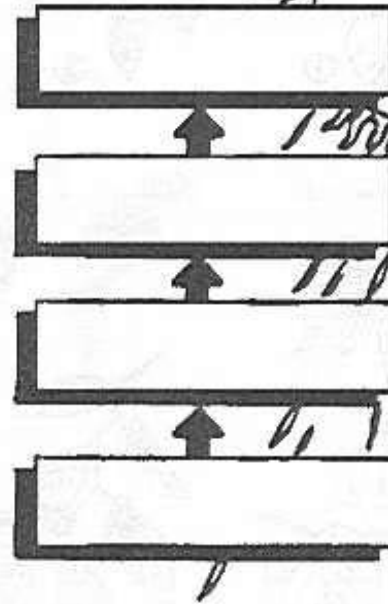
Amb la informació que tens al quadre de la pàgina anterior completa el següent esquema realitzant una **cadena alimentària** d'éssers vius que viuen a la ciutat.

CARNÍVORS
(Consumidors de tercer ordre)

CARNÍVORS
(Consumidors de segon ordre)

HERBÍVORS
(Consumidors de primer ordre)

VEGETALS
(Productors)



Cada arbre ciutadà és, ell sol, un oasi entre el ciment de les nostres urbs

(Fernando Parra)

7.- ELS ARBRES A LA CIUTAT TENEN PROBLEMES



Els arbres a la ciutat han de viure en un ambient artificial fet per l'home en el qual les condicions de vida són molt diferents a les del medi natural del qual procedeixen.



Els arbres de la ciutat tenen un origen geogràfic molt divers; i alguns són nadius (olivera, garrover, etc.); altres han estat importats des d'altres països fa ja molts d'anys (tarongers, etc.)



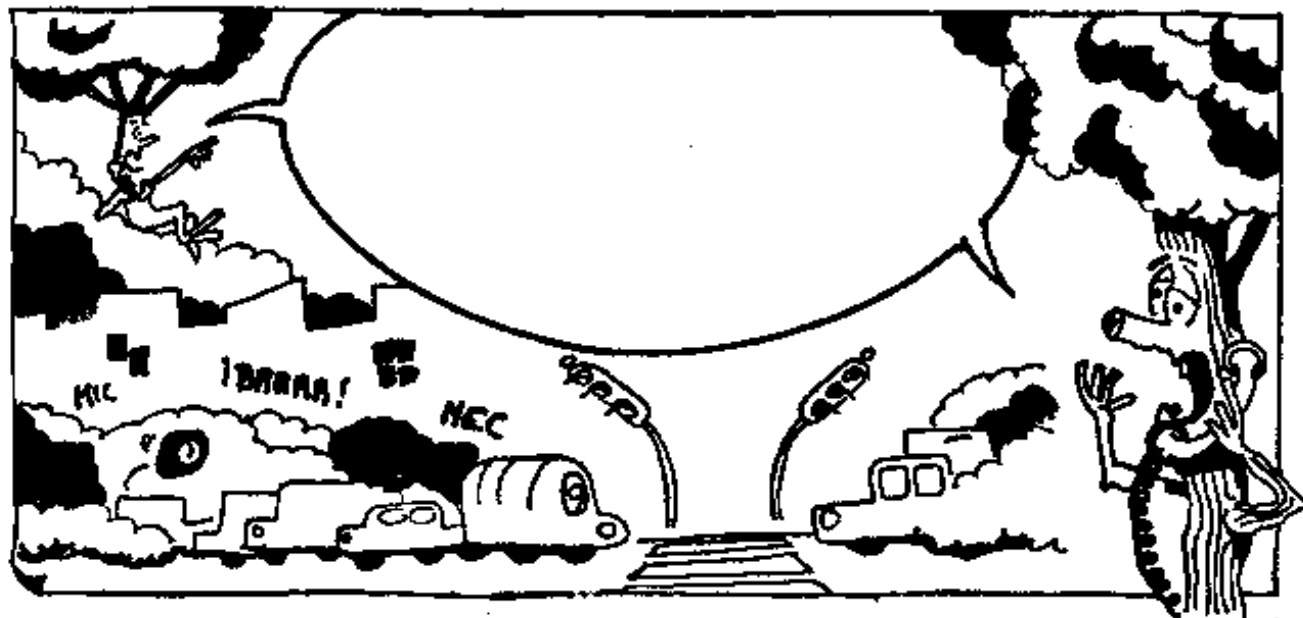
Destria quins d'aquests problemes són més propis dels arbres de ciutat i quins ho són més dels arbres del bosc. Posa una C (de ciutat), una B (de bosc) o una X (de tots dos), segons correspongui en el quadre.

- tala d'arbres per a fusta,
- la contaminació de l'aire pel fum dels cotxes,
- les podes exagerades,
- els incendis forestals,
- la pèrdua de sòl per erosió,
- la manca d'aigua,
- branques rompudes per cops de pilota.





Ara inventa't un **diàleg** entre un arbre de bosc i un de ciutat, en què cadascú es queixa dels seus problemes i col·loca les paraules dins les bafarades del dibuix.



Quines d'aquestes accions poden resultar **beneficioses** per a un arbre d'un carrer de Palma?

- posar-li un canya perquè creixi dret, quan és jove.
- fer-li dibuixos al tronc amb un ganivet.
- regar-lo quan li convé.
- procurar, quan el sembren, que tingui terra suficient.
- enfilar-se a les branques.
- tirar-li adobs si a la terra li falten elements minerals o orgànics.



8.- ELS ARBRES PÚBLICS



A les ciutats, d'arbres en podem trobar a diversos indrets:

- als jardins particulars
- als espais públics (carrers, parcs i jardins)



Localitza i acoloreix tots els **espais verds públics** de Palma que coneguis.



Escala 1:25.000





Observa com estan distribuïts els espais verds dins Palma i comenta quines són les zones que en tenen més i quines les menys.



La quantitat d'espais verds públics és un bon indicador de com és la ciutat.



Actualment es considera que la mida mínima recomanada d'espai verd per habitant és de $3'5 \text{ m}^2$, encara que altres opinen que és de 8 a 15 m^2 .



Palma a l'any 1989 comptava amb:

- $1.510.150 \text{ m}^2$ de superfície de zones verdes, dels quals el bosc de Bellver ja en té $1.073.430$.
- i 320.692 habitants.

Quina és la superfície d'espais verds que es troben estrictament dins la ciutat? I quants m^2 d'espai verd per habitant tenim?



Quin comentari et mereixen aquests resultats?



Quina importància creus que tenen els espais verds en una ciutat turística com ara Palma? Raona la resposta.



Esbrina quines poden ser les raons estètiques i també econòmiques que fan que en aquests darrers anys estiguin apareixent a les ciutats molts espais públics sense vegetació en el seu disseny (places o zones dures).



Amb l'ajuda del mestre participa en un debat per cercar les possibles solucions a la manca d'espai verd.



9.- ELS ARBRES DEL NOSTRE ENTORN



Anem a conèixer els arbres que tenim més a prop: com són, quins problemes tenen, etc.

Formau grups de 4 ó 5 i preparau-vos per treballar.

Triau 5 arbres (com a màxim) de la vostra escola o de prop i ompliu el següent quadre marcant amb una X on cregueu convenient (contestau-ho tot d'un arbre abans de passar a un altre)

	ARBRES				
	1	2	3	4	5
quin arbre és					
com és:					
fulla caduca					
fulla perenne					
jove (tronc prim)					
vell (tronc gruixat)					
funció que fa:					
ombra					
recull pols					
para el vent					
acull ocells					
acull insectes					
acull caragols					
problemes:					
té poca terra					
massa podat					
malalt					
li falta aigua					
maltractat					
no té problemes					
aspecte general:					
fa bonic					
fa pena					
fa un bon servei					
fa nosa					



Quins són els principals problemes dels arbres que heu vist?

Com creis que es podrien solucionar?

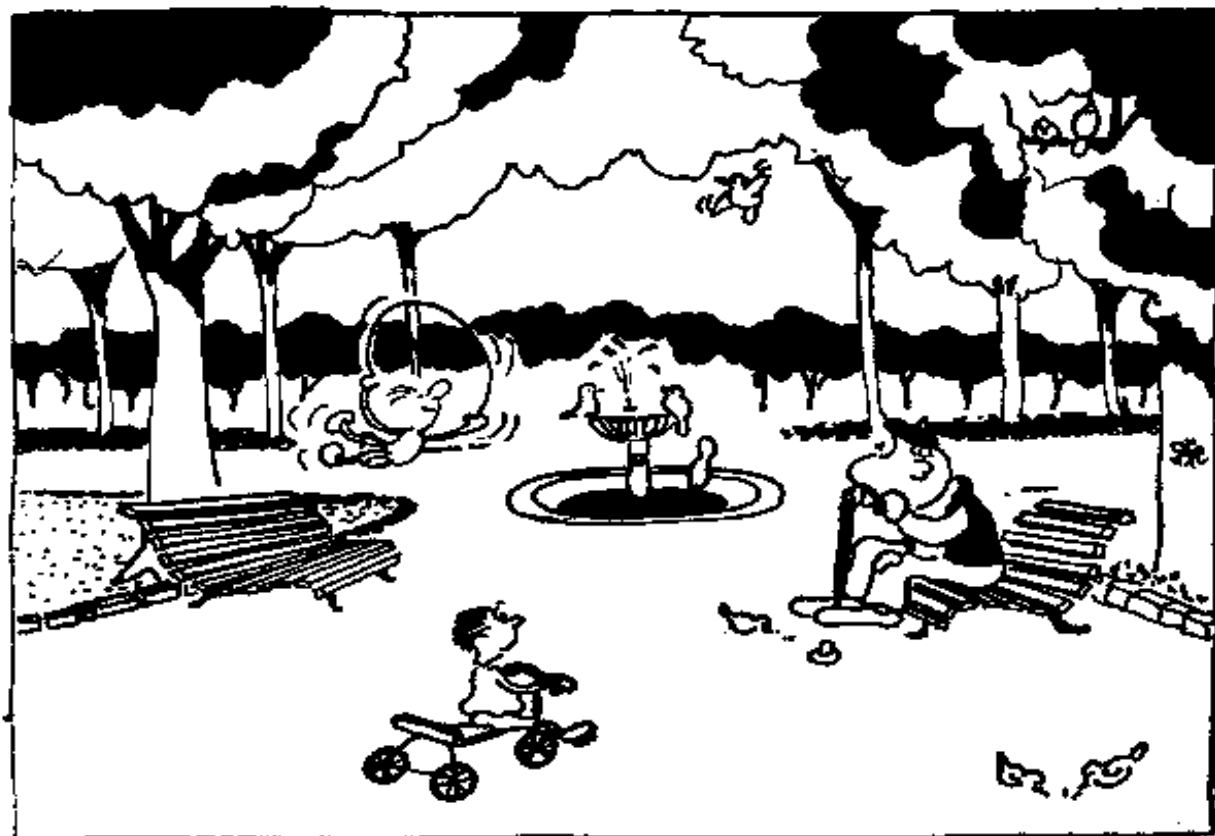
És beneficiós tenir arbres a l'escola i als carrers?

sí no

Explicau quins són els principals beneficis que ens proporcionen els arbres tenint en compte com afecten els nostres sentits, el medi i la vida animal.

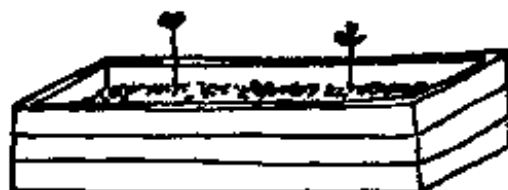
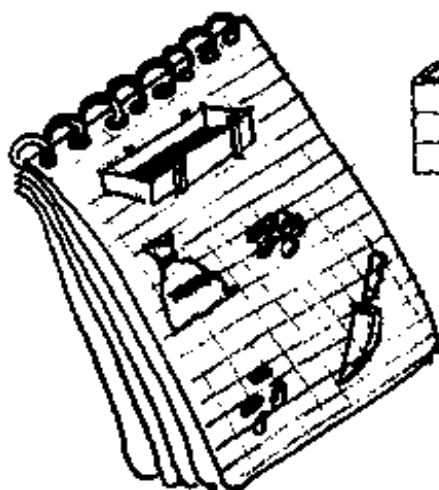
Trobau que hi ha gaire arbres a l'escola i els seus voltants?

cap pocs suficients molts massa





Si trobau que estaria bé que la vostra escola fos més verda, cercau alguns indrets on col·locar jardineres o cossiols i posau-vos a treballar:



Recomanacions:

en indrets **orientats al sud**, canvé posar plantes de sol: geranis, petúnies, fúcsies, begònies, caputxines, clavells de moro.

en indrets **orientats al nord**, hi creixen millor plantes d'ombra: heures, esparregueres, balsamines, cintes.



Preparau un calendari per establir les feines de manteniment.



Per tal de fer respectar els arbres i altres plantes de l'escola elaborau uns cartells publicitaris per a la **millora del paisatge escolar** i distribuïu-los per les parets més observades del vostre centre escolar.



10.- ANEM A SEMBRAR ARBRES



Sembrar un arbre és un acte important en la vida d'una persona: els arbres que sembrarem avui viuran segurament, més anys que nosaltres i hauran contribuït a fer més saludable i agradable aquest indret de la ciutat.

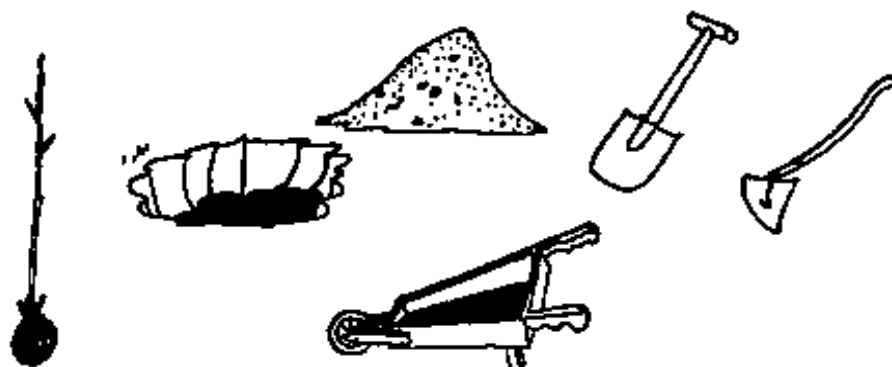


Ja estau preparats per anar a sembrar? Venga, idò! Haureu de distribuir-vos per grups, segons les indicacions del mestre. Un jardiner us indicarà quines feines heu de fer. Mentrestant realitzau les següents activitats.



Per sembrar arbres i que puguin créixer sans, hem de menester una sèrie de coses. Relaciona cada paraula amb el seu dibuix corresponent:

plançons
clot
carrereta
pala
terra
càvec



Els **plançons** són els arbres joves que els jardiniers han fet créixer en un viver. Les millors condicions per transplantar-los és quan tenen una **baixa activitat vital**.



Observa els plançons que heu de sembrar. Et sembla que estan en un bon moment? Per què?





Ompliu aquesta **Fitxa tècnica** de la sembrada:

Nom del carrer o plaça: _____

Dia: _____ hora: _____

Estació de l'any: _____

Temps atmosfèric: _____

Els plançons

Quins arbres heu sembrat? _____

Quants n'heu sembrat?

D'on provenen? d'un viver d'un bosc

Quina altura tenen? _____

Quina edat? _____

Tenen flors? _____ Tenen fulles? _____

Són de fulla caduca? _____

La feina

Quina feina ha fet el nostre grup?

- traslladar o aguantar el plançó regar
 tirar fems o adobs al clot tirar terra al clot

Quines eines hem fet servir?

- càvec carrereta regadora _____
 pala senalla mànega _____

Aquests arbres hauran de menester cap atenció especial més endavant?

- regar-los podar-los
 tirar-los fems o adobs _____



Provau d'imaginar quan aquests arbres siguin grossos. Com seran?

Quina forma tendran?



esfèrica



ovoide



estesa



irregular



columnar

Faran ombra a l'estiu? _____ I a l'hivern? _____

Quina altura poden assolir? _____ metres.

Fins a quin pis de les cases properes arribaran? _____

Tocaran les cases o els cables d'electricitat? _____

Es tocaran els uns als altres? _____

Quina edat poden assolir aquests arbres? _____ anys.

Quants d'anys tendràs tu aleshores? _____

Faran més bonic l'entorn? _____

Un arbre en deu anys pot arribar a ser una casa per a molts d'ocells i insectes.





En l'espai que teniu a continuació podeu fer diverses coses. De fet, cada un o cada dos del grup podria fer-hi una cosa diferent:

- aferrar-hi una fotografia de la sembrada.
- fer-hi un dibuix del grup tot sembrant els arbres.
- o bé, fer-hi un dibuix de com creis que serà aquest indret quan els arbres seran grossos.



11.- COM ESTAN ELS NOSTRES ARBRES?



Una vegada l'arbre està ja sembrat li cal **arrelar**. Les arrels i tot l'arbre sencer han d'adaptar-se al lloc nou.

A la primavera, si tot va bé, li sortiran els **borrons**, uns petits botons, que ens indiquen que l'arbre es desperta del seu son hivernal. D'aquests borrons en sortiran les flors, les fulles i les branques noves. Si apareixen els borrons, vol dir que l'arbre ha arrelat, que és ben viu i que, si en tenim cura, creixerà i es farà gros.



apareixen els borrons:
l'arbre és viu.



El creixement d'un arbre és una cosa lenta, però molt bonica de seguir.

Cada mes, fins acabar el curs, podeu fer-los una visita per veure com estan, omplir aquest quadre i anar-los vetllant:





FITXA DE SEGUIMENT	gen.	feb.	març	abr.	maig	juny
	dia:					
l'arbre està sà malalt l'han maltractat mort						
la terra està eixuta banyada						
li han sortit borrons fulles flors fruits						
li han caigut flors fulles fruits						
li hem vist ocells caragols erugues escarabats formigues						
ha crescut (en cm)						



A cada visita podeu fer una fotografia dels arbres i aferrar-la a un quadern, amb la data corresponent i les dades d'aquest quadre.



Atenció: si a alguna de les visites observau que els falta aigua o tenen algun altre problema que vosaltres no pugueu resoldre, comunicau-ho tot d'una a l'Ajuntament, al telèfon 75 07 85. Si algun arbre ha mort, digueu-ho també, que en vindran a sembrar un altre.

Pensau que vosaltres sou els responsables de vetlar els arbres que heu sembrat!

12.- COM SÓN ELS NOSTRES ESPAIS VERDS



Vos proposam una activitat ben divertida i que consta de dues parts:

- 1.- una visita a un espai verd: el Parc de la Mar.
- 2.- el disseny d'un nou espai per a la ciutat: el futur Parc de les Estacions.

12.1.- VISITA AL PARC DE LA MAR



El Parc de la Mar és un dels espais verds més importants de Palma. Ocupa l'espai guanyat a la mar entre les murades de la ciutat i la nova via de cintura.



Llegeix els fragments d'aquests articles de diari i dedueix per què el Parc de la Mar va ser objecte d'una mobilització ciutadana.

INSOLITA MANIFESTACION ANTE EL AYUNTAMIENTO Y EL PARQUE DE MAR

"VOLEM UN PARC" («NO UN PARKING»)



(Fotos: JUAN TORRES)

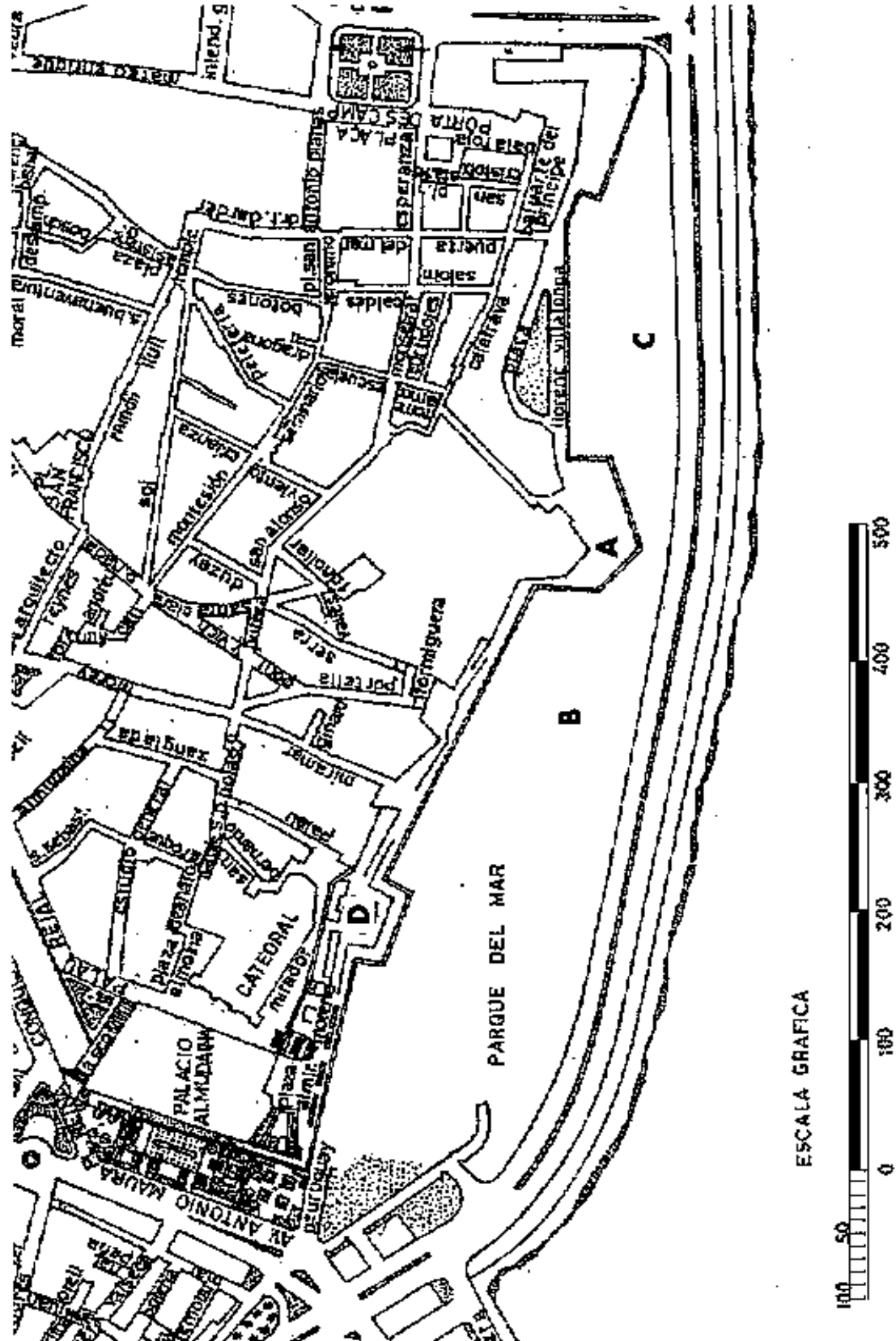
(De nuestra Redacción).

A última hora de la tarde de ayer, alrededor de las veinte cuarenta, un grupo de personas se manifestaron frente al ayuntamiento portando una pancarta en la que se podía leer: "Volem un Parc, no un Parking. ¡Quina vergonya!". En caracteres más grandes aparecía un "si" a Miró y Sert. Al no poder entrevistarse con ningún representante del Consistorio, dado lo avanzado de la hora, se dirigieron al Parque de Mar, sin que en ningún momento de su marcha interviniera la policía. Llegados a la explanada, en las inmediaciones de S'hort del Rei intentaron introducirse en los aparcamientos para dejar visiblemente su pancarta, lo cual fue impedido por los guardas que con dos perros vigilan el lugar. Finalmente colocaron la pancarta en la muralla anexa a los jardines.

El número de manifestantes rondaba la docena, profiriendo algunos gritos alusivos al texto de la pancarta. Igualmente entonaron repetidas veces, la canción "Sor Tomasetta".



En grups de treball, seguiu l'itinerari damunt el plànol i aturau-vos a fer la feina en els punts marcats amb lletres.





A.- Des de dalt de la murada, acoloriu les diferents zones del parc seguint les indicacions d'aquesta llegenda:

blau	aigua	rosa	jocs infantils
vermell	flors de temporada	verd	gespa
taronja	arbres	gris	passeig i descans



B.- A la zona de passeig i descans realitzau durant 5 minuts, un registre del tipus de gent que hi ha i de l'activitat que realitza.

	adults	nins	estrangers
descansen			
es passegen			
treballen			
juguen			
fan turisme			
...			



Creus que aquesta observació sortiria igual si la realitzàssim a l'estiu? Quines diferències hi trobaríem?

Aquesta zona està pensada perquè sigui agradable d'estar-hi tant a l'hivern com a l'estiu?

Hi ha cap element (banc, brollador, escultura, etc.) que notis a faltar en aquesta zona?

Quines característiques tenen els arbres d'aquesta zona?

- | | | |
|--|---|---------------------------------------|
| <input type="checkbox"/> són frondosos | <input type="checkbox"/> són molt alts | <input type="checkbox"/> no fan ombra |
| <input type="checkbox"/> són joves | <input type="checkbox"/> tenen poc fullatge | |





Estan ben cuidades les plantes? Hi ha brutor?



C.- A la zona de jocs infantils realitzau durant 5 minuts, un registre del tipus de gent que hi ha i de l'activitat que realitza.

	adults	nins	estrangers
descansen			
es passegen			
treballen			
juguen			
fan turisme			
...			

Hi ha elements de jocs infantils (tabogans, engronsadores, etc.)? N'hi ha a bastament? Són prou segurs?

Quines característiques tenen els arbres d'aquesta zona?

- són frondosos
 són molt alts
 no fan ombra
 són joves
 tenen poc fullatge

Estan ben cuidades les plantes? Hi ha brutor?



D.- Ses Voltes.

Heu arribat al final d'aquest petit itinerari. És el moment de descansar una mica.

Un espai verd o un parc pot fer diferents **funcions** o serveis, tots ells beneficiosos per a la ciutat. Però, quines funcions o serveis creis que compleix el Parc de la Mar?

Parlau-ne en grups i qualifiqueu de 0 a 10 aquesta llista de funcions:

- oferir descans a la vista
- purificar l'aire contaminat
- retenir la pols amb les fulles dels arbres
- mantenir una bona temperatura de l'aire
- oferir habitatge als ocells i altres animals
- desprendre bones olors
- oferir un indret sense el perill del trànsit
- oferir quietud i silenci
- oferir ombra a l'estiu
- poder-hi prendre el sol a l'hivern
- poder-hi passejar
- poder-hi córrer
- poder estirar-se damunt l'herba
- poder veure i sentir el renou de l'aigua
- poder-s'hi trobar amb els amics
- poder-hi jugar
- poder-hi fer esport
- poder-hi sentir concerts de música
- poder-hi anar amb barca
- poder-hi nedar
- disfrutar veient obres d'art o monuments
- disfrutar d'un parc d'atraccions
- oferir la sensació de trobar-se dins un bosc
- poder treure els cans a passejar
- altres:





12.2.- DISSENY DEL FUTUR PARC DE LES ESTACIONS

Ben segur que al Parc de la Mar haureu trobat coses que us han agradat molt i d'altres que no tant.

Ara es tractaria de reflexionar sobre el disseny i la funció dels espais verds en general i aplicar-ho al cas concret del futur Parc de les Estacions.



La primera cosa que heu de fer és decidir per a què voleu que serveixi. És a dir: quines funcions voleu que faci el futur parc? Per això, parlau-ne en grups i escriviu una llista de funcions imprescindibles que ha de complir el parc.



GLOSSARI

adob: substància per enriquir la terra i millorar el creixement de la planta.

arrelar: per a una planta, desenvolupar les seves arrels i adaptar-se a la terra.

brollador: raig d'aigua que surt verticalment.

borró: petit brot inicial que neix del tronc o branques de les plantes i que donarà lloc a flors, fulles o branques noves.

CO₂: diòxid de carboni: gas atmosfèric, expulsat per les persones i animals en la seva respiració i per la combustió de motors, i que les plantes assimilen amb les fulles.

disseny: dibuix o descripció d'una futura creació artística o utilitària.

fems: excrements d'animals, beneficiosos per al creixement de les plantes.

funció ecològica: servei en benefici de la qualitat del medi ambient.

funció vital: activitat d'un organisme, imprescindible per al manteniment de la seva pròpia vida.

gespa: herba curta i atapeïda.

ornamental: que té una finalitat decorativa.

oxigen: gas abundant a l'atmosfera, imprescindible per a la respiració d'animals i persones; les plantes verdes en produeixen a les fulles.

plançó: arbre jove, que es pot trasplantar.

podar: tallar branques dels arbres o altres plantes.

rebrotar: néixer arbres joves de la soca d'arbres adults.

saba: suc que alimenta les plantes i que circula per dins els seus tronc i branques.

sòl: terra apta per al creixement de les plantes.

torba: matèria negra que serveix d'adob orgànic.

trasplantar: tornar a plantar a un altre lloc.

viver: terreny gran on se sembren arbres i altres plantes per trasplantar.



SERVEIS EDUCATIUS
DEPARTAMENT DE
DINÀMICA EDUCATIVA

QUADERN DE TREBALL PER A L'ALUMNE

Ajuntament  de Palma