

PASSEJAM PEL

MODERNISME

Quadern d'informació per
al professorat

Passejam pel modernisme

Col·lecció “Palma ciutat educativa”

Departament de Dinàmica Educativa. Serveis Educatius. Ajuntament de Palma

Autors: Margalida Castells, Catalina Escanellas i Maria de Lluc Mas.

Direcció de la col·lecció: Departament de Dinàmica Educativa. Serveis Educatius

© Ajuntament de Palma

És un quadern d'informació per al professorat i forma part de l'activitat “Passejam pel modernisme” del Programa “Palma ciutat educativa” de l'Ajuntament de Palma.

Hora d'inici de l'activitat: 10 hores

Lloc d'encontre: Monument de Miró, devora el Palau March.

Durada: 1 hora i mitja.

Destinataris: Alumnes de tercer cicle d'educació primària, educació secundària obligatòria i educació d'adults.

Per a consultes o anul·lacions: Departament de Dinàmica Educativa (tel. 971 44 94 47). Demanau per Apol.lònia Mora.

Observacions:

- La visita serà guiada per un monitor.
- El transport és a càrrec del centre escolar.
- La visita es farà amb un grup/classe. No es poden agrupar diferents classes.

SUMARI

Presentació	4
Objectius	5
Recorregut	6
Continguts	7
Suggeriments metodològics	18
Proposta d'activitats complementàries	19
Bibliografia	22
Selecció de textos	24

PRESENTACIÓ

L'inici del present segle suposa l'arribada a Mallorca d'un corrent artístic procedent de Catalunya, el modernisme. De la mà d'arquitectes catalans com Gaudí o Domènech i Montaner, així com d'altres arquitectes locals es crearen innovadors edificis dins la ciutat: l'Escorxador, l'estació del Tren de Sóller, el Gran Hotel. El nou estil s'implantarà també a les cases particulars i els comerços burgesos, entre els quals destaquen Can Forteza-Rei, Can Casasayas i el Forn del Teatre.

La visita repassa els principals edificis modernistes de la nostra ciutat sense oblidar els trets econòmics, socials, polítics i urbanístics que envoltaren aquestes manifestacions arquitectòniques i que fan del modernisme illenc un fenomen epidèrmic, molt allunyat del context català.



Teatre Líric, entorn a 1910

OBJECTIUS CONCEPTUALS

- Conèixer el passat de la nostra ciutat.
- Descobrir les diferents tendències artístiques que es produïren a Mallorca a principis del segle XX.
- Identificar les característiques generals del modernisme a Mallorca.
- Conèixer els edificis més emblemàtics del modernisme illenc, els seus autors, els elements arquitectònics característics, l'evolució arquitectònica i les funcions que varen tenir en el passat i tenen en l'actualitat.
- Donar a conèixer el desenvolupament social i econòmic d'aquest moment cronològic.
- Entendre la vida, els costums i la cultura dels nostres avantpassats: arquitectura, festes, diversions, transports, temps lliure, etc.
- Descobrir anècdotes relacionades amb aquests indrets de la ciutat.

OBJECTIUS PROCEDIMENTALS I ACTITUDINALS

- Orientar-se espacialment i temporalment.
- Localitzar sobre el plànol els edificis de la ruta.
- Valorar i fruit el nostre patrimoni historicoartístic.
- Sensibilitzar els escolars de la importància de la protecció, el manteniment i la recuperació del nostre nucli històric.
- Valorar la importància del coneixement de la història des de les seves diverses manifestacions (arquitectura, escultura, pintura, urbanisme, llegendes, etc.) com a potencial portadora d'informació i formació històrica per a les generacions futures.
- Promoure el respecte i la tolerància vers les formes de vida i valors diversos en diferents moments històrics.

- Desenvolupar un sentit crític que el dugui a participar a les accions o campanyes que tinguin lloc per al millorament del seu entorn.

RECORREGUT DE L'ITINERARI

1. Círculo Mallorquín
2. Can Corbella
3. Caja de Ahorros y Monte de Piedad de Baleares
4. Can Barceló
5. Casa de las Medias
6. Merceria Colón
7. Can Fortesa Rei
8. Magatzems El Àguila
9. Gran Hotel
10. Forn des Teatre
11. Cas Casasayas i Pensió Menorquina

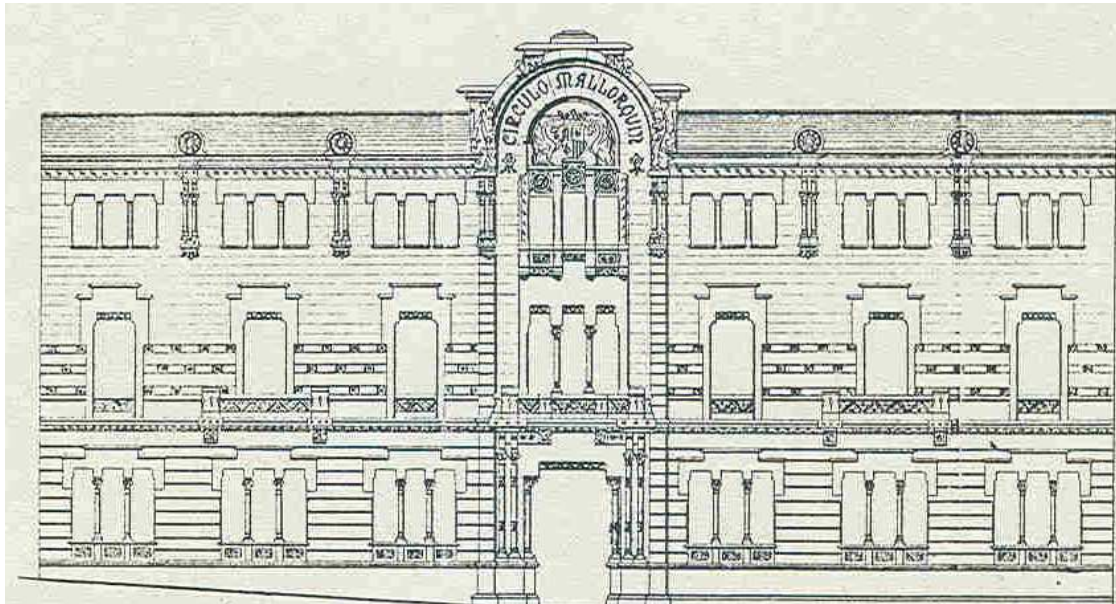
CONTINGUTS

1. CÍRCULO MALLORQUÍN

Durant la segona meitat del segle XIX, es va encarregar la reforma d'aquest edifici, però l'inici de les obres s'endarrerí fins l'any 1913 i fou dirigit per Miquel Madorell.

La reforma consistí en la col·locació d'una planta a la façana del carrer Palau Reial on s'instal·là la biblioteca, i en la reforma total de la façana secundària, la del carrer del Conqueridor.

La façana té una estructura de tres plantes que s'articula a partir d'un eix de simetria marcat per l'accés principal, la balconada central i l'arc superior. Aquest arc sobresurt de la balustrada de coronament i emmarca un escut de Mallorca i es troba envoltat de decoració vegetal i les lletres del Círculo Mallorquín. La decoració modernista es concentra a les portes, les finestres i les columnes (que presenten capitells ornamentals amb flors).

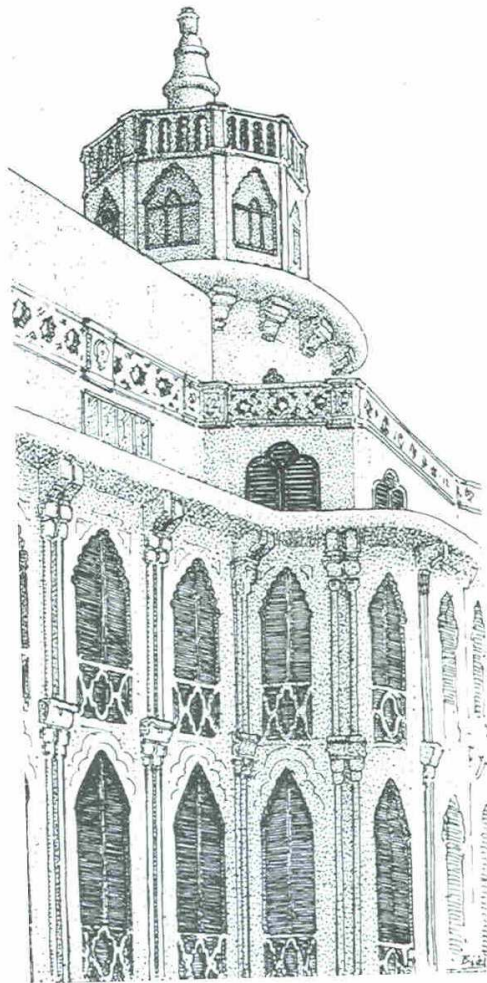


Projecte de façana modernista

2. CAN CORBELLA

És una construcció de caràcter neomudèjar d'acord amb les modes historicistes de finals del XIX. És obra de Nicolau Llisteres, que dissenyà un edifici plurifamiliar d'habitatges, de cinc plantes, amb la planta baixa destinada a comerç. Les altres plantes presenten altes finestres amb decoració lobulada, separades per columnes ornamentals de fusta. La planta superior apareix més endinsada en relació amb la resta de la façana i es troba rematada per una torre octogonal.

Destaquem els plafons decoratius de la planta baixa, que representen les arts plàstiques.

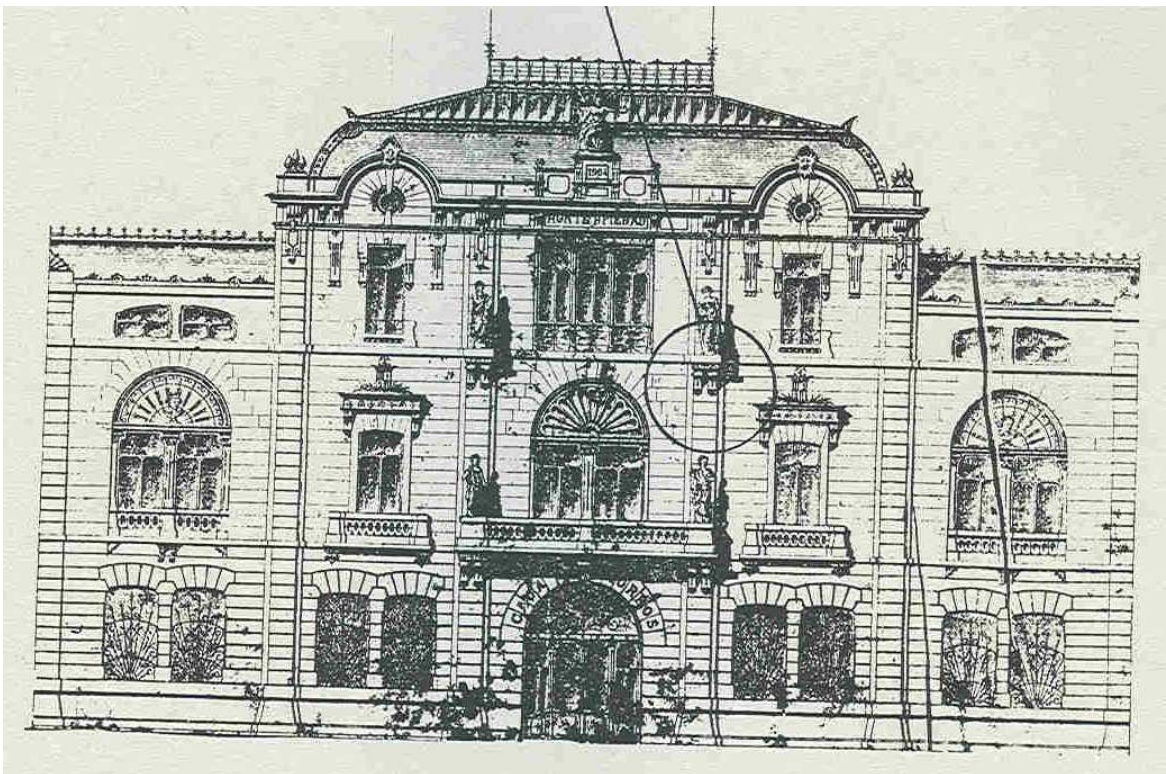


3. CAJA DE AHORROS Y MONTE DE PIEDAD DE BALEARES.

Projecte de l'arquitecte Gaspar Bennàzar, realitzat l'any 1906. Edifici de planta rectangular molt senzilla.

Gran part de l'estructura de l'edifici és de ferro, part de la qual es deixa a la vista. La coberta està feta amb ferro, vidre i ceràmica vidriada. S'ha d'assenyalar també la qualitat dels treballs en ferro i forja de les portes i les reixes.

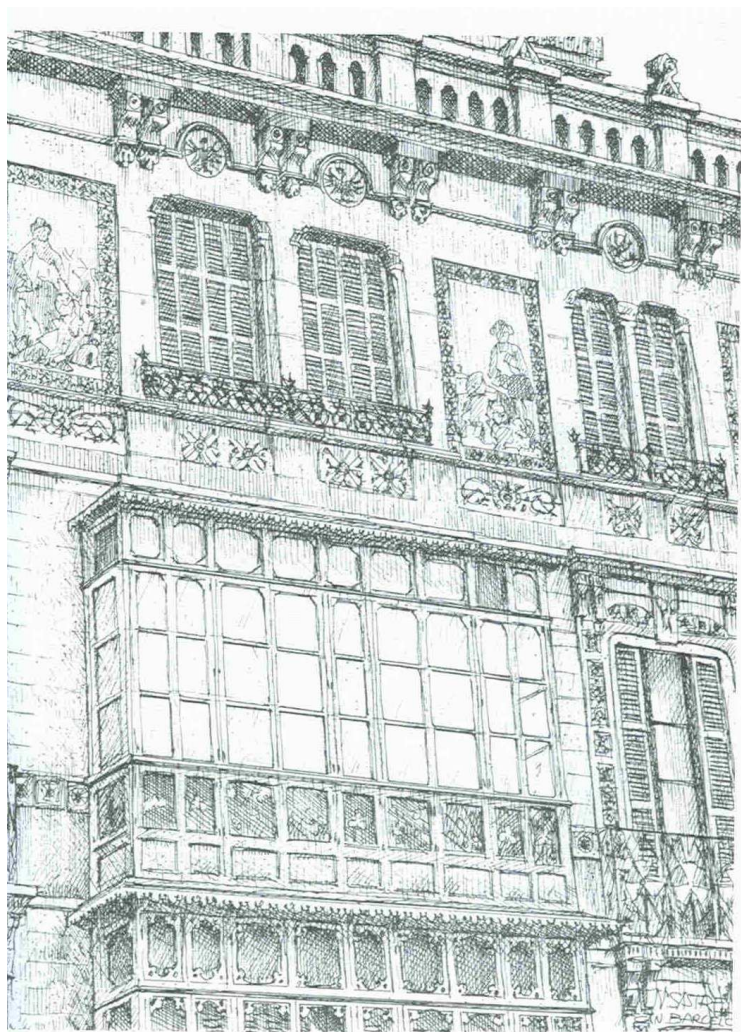
Els motius ornamentals de la façana, encara que austers, recorden la filiació modernista de Bennàzar. Destaca el cos central; a l'escut, la decoració simbolitza les Illes Balears entrelaçades entre la oca d'un lleó, les fulles de palma i la ratapinyada superior. Segons el projecte original de l'obra s'haurien d'haver col·locat a l'exterior del primer i segon pis quatre escultures femenines que no es varen fer. L'edifici va ser reformat, i perdé la fisonomia original.



4. CAN BARCELÓ

Habitatge plurifamiliar de quatre plantes rematat per un terrat amb balustrada. El projecte, de Bartomeu Ferrà, es va executar entre 1901 i 1904. Destaquen els detalls ornamentals vegetals i zoomòrfics, ferro forjat i ceràmica. La façana presenta un sistema de finestres i balcons articulats a partir d'un eix de simetria que marca el portal central.

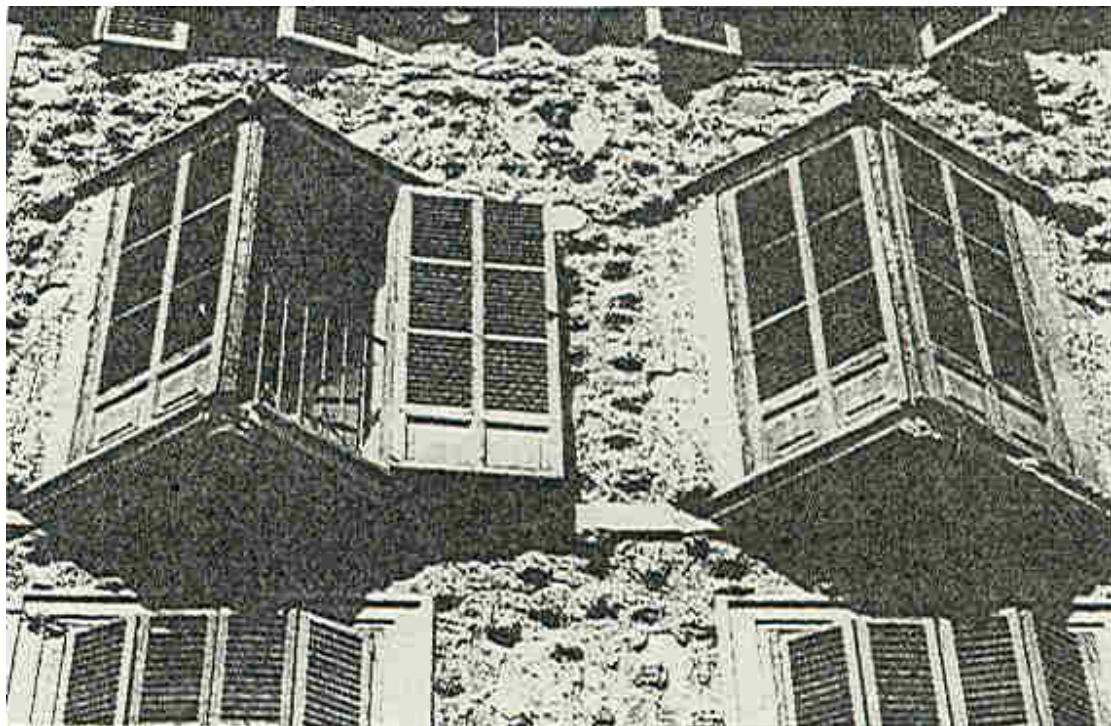
El pis superior combina finestres geminades i dobles amb espectaculars composicions ceràmiques, producció de La Roqueta (1897-1918), atribuïts a Vicenç Llorens i que representen estilitzades al·legories de les arts, de l'artesanania i de l'economia. S'han de destacar també les mènsules de papallones sobre les finestres.



5. CASA DE LAS MEDIAS

Forteza Rei fou un argenter molt vincula al moviment modernista, impressionat per les idees de Gaudí. Va dissenyar una reforma decorativa de la façana del seu taller, que ocupa una illeta de petites dimensions, l'any 1906.

Es tracta d'un edifici amb incrustacions de ceràmica, al pur estil gaudinià. Les balconades són molt originals, amb forma d'angle tancat amb persianes.



6. MERCERIA COLÓN

Al mateix carrer Colom es poden observar altres exemples modernistes: La Gruta (núm. 4), la Merceria Colón i la Casa Banqué (núm.

56), totes elles dins la tendència art nouveau, la tendència adoptada amb preferència per als locals comercials d'aquest tipus.



7. CAN FORTESA REI

Edifici emmarcat dins el corrent art nouveau del modernisme, especialment influït per Antoni Gaudí, sobretot per les ondulacions en pedra i ferro, el trencadís. Es pensa que Gaudí, qui per aquell temps era a l'illa, col.laborà amb el seu assessorament a aquesta obra, que realitzà el mateix joier Forteza-Rei.

Es tracta d'un edifici originàriament destinat a ser un habitatge plurifamiliar de cinc plantes, del qual va realitzar la decoració interior i el projecte de façana. S'observa un interès per totes les arts aplicades, i es dissenyen fins i tot les persianes.

Destaca especialment la carassa fantàstica amb la boca oberta, entre dos dracs alats, situada en el mirador del segon pis. Aquest mirador realitza la funció d'eix central de tota la façana de la plaça del Marquès del Palmer. Sota la balconada se'ns presenta una original finestra semicircular triparita.



8. MAGATZEMS EL ÀGUILA

Projecte de Gaspar Bennàzar. Presenta quatre plantes. A la façana hi ha balcons amb baranes de ferro ondulat que produeix un gran dinamisme, ceràmiques policromes i una profusa decoració vegetal i floral que

s'emmarca dins la tendència art nouveau. Remata el conjunt un arc decoratiu de mig punt, motiu central de l'edifici.

La funció comercial de l'edifici com a magatzem determinà l'objectiu d'aconseguir el màxim aprofitament de l'espai i la major il·luminació natural interior, utilitzant nous elements constructius com el ferro.

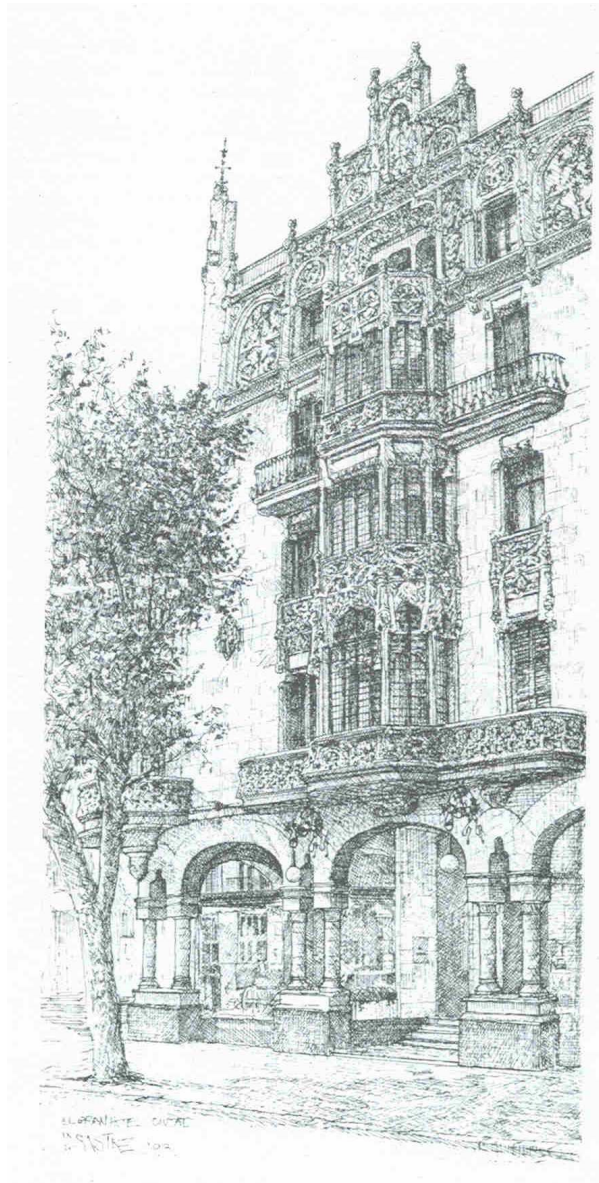


9. GRAN HOTEL

El Gran Hotel suposa el primer dels hotels moderns de Mallorca. Fou realitzat entre 1901 i 1903 per Domènech i Muntaner.

El més interessant és l'estructuració lògica de l'espai. Es tracta d'un edifici de cinc plantes. La planta baixa és completament porticada. Les altres plantes presenten un repertori decoratiu essencialment floral que s'estén a tots els elements de l'edifici.

El ritme alternant de les obertures i la integració de nous materials (ferro forjat, vidre de colors, ceràmica, serralleria, ebenisteria, detalls escultòrics florals) són els detalls més significatius. La ceràmica policroma és d'influència hispanoàrab i es tracta del primer testimoni a Palma d'aquest tipus d'ornamentació.



10. FORN DES TEATRE

Realització de principis del segle XX, configura un interessant testimoni del modernisme aplicat a la decoració exterior d'un comerç, aspecte on aquest estil es va aplicar profusament.

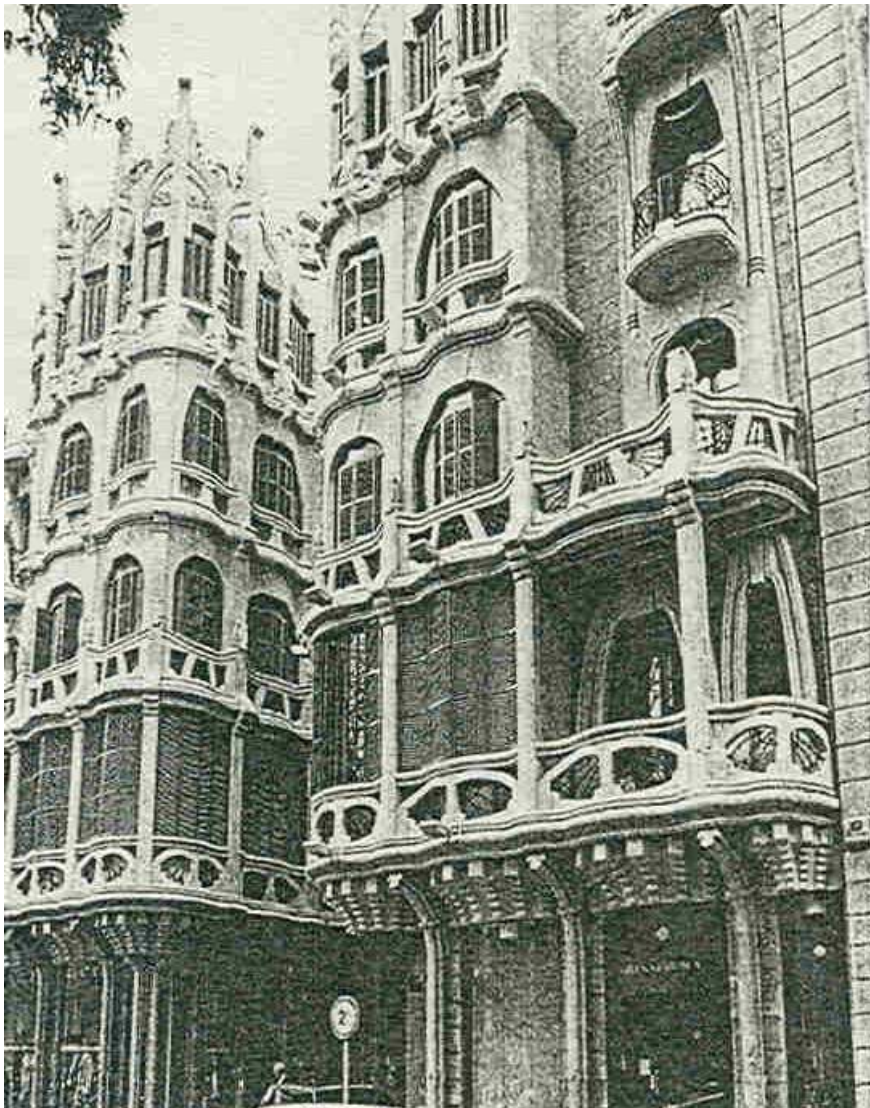
Presenta una sèrie de panells de fusta que emmarquen la porta i les finestres. Combinen l'epigrafia, les línies ondulants i els motius vegetals i florals. En destaca el drac alat central.



11. CAN CASASAYAS I PENSIÓ MENORQUINA

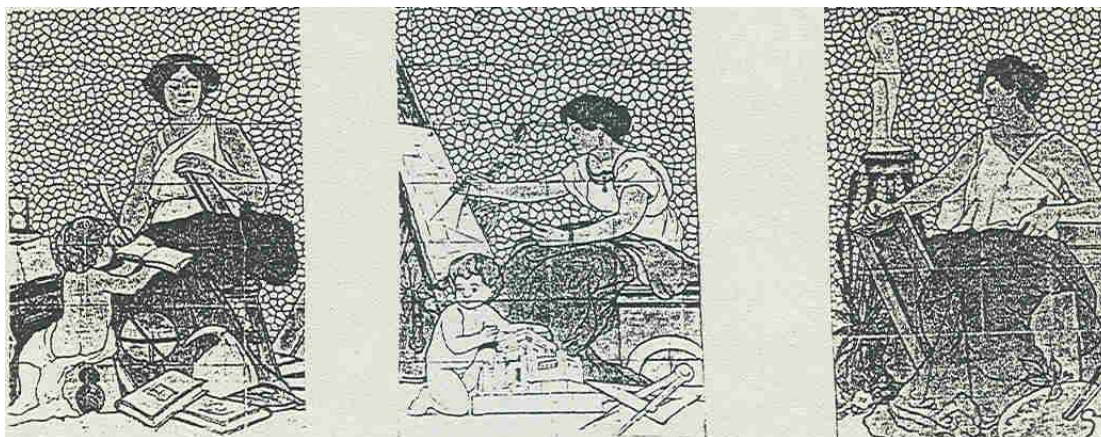
Es tracta de dos edificis d'idèntica factura, simètrics, tan sols separats pel carrer de Santacília. Tot i estar prop del Gran Hotel, es tracta de dos edificis de línies més rectes, dures, fins i tot brutalistes, sense ornamentacions florals ni animals ni antropomòrfiques. Foren construïts entre 1908 i 1911 per Francesc Roca.

Les balustrades i ferro forjat del balcons presenten representacions estilitzades de falgueres, acants i papallones. Les plantes baixes exterioritzen els elements constructius –columnes metàl·liques- i els pisos presenten un disseny ondulant.



PRINCIPALS EDIFICIS MODERNISTES DE PALMA

Edifici	Data	Localització	Autor	Estil
Círculo Mallorquí	1913	c/ Conqueridor	Miquel Madorell	Art nouveau
Can Corbell	Finals s. XIX	Pl. Cort, cantonada Jaume II	Nicolau Lliteres	Premodernista historicista neomudèjar
Caja de Ahorros	1906	c/ Ramon Llull, 2	Gaspar Bennàzar	
Can Barceló		Pl. Quadrado	Bartomeu Ferrà	Premodernista
Casa de las Medias		c/ Colom 11	Lluís Fortesa Rei	Art nouveau
Can Fortesa-Rei	1909	Pl. Marquès del Palmer	Lluís Fortesa-Rei	Art nouveau
El Àguila	1908	Pl. Marquès del Palmer	Gaspar Bennàzar i Jaume Alenyar	Secessionista
Gran Hotel	1903	Pl. Weyler, 9	Lluís Domènech i Montaner	Art nouveau
Forn des Teatre		Pl. Weyler, 9	Desconegut	Art nouveau
Cases Casasayas	1908	Pl. des Mercat	Francisco Roca Simó	Secessionista
Pensió Menorquina	1909	Pl. des Mercat	Francisco Roca Simó	Secessionista



SUGGERIMENTS METODOLÒGICS PER AL PROFESSOR

1. Programar l'itinerari no com una experiència aïllada, sinó com una activitat més dins la programació general del curs. És molt important per a un bon aprofitament de l'activitat la preparació prèvia i el treball posterior així com relacionar els continguts nous que es poden aprendre en el transcurs de la preparació prèvia i de la realització de l'itinerari amb altres continguts ja treballats a la classe i també amb altres sortides que s'hagin fet.

2. Motivar els alumnes respecte de l'activitat que realitzaran, per potenciar la seva participació i el seu interès.

3. Fer participar els alumnes en la presa de decisions i informar-los dels objectius, els continguts i les activitats de l'experiència, preparar el material necessari i discutir i reflexionar conjuntament. També es poden organitzar alguns grups d'investigació a partir dels quals canalitzar un treball paral·lel a l'itinerari, amb la intenció de servir de suport a altres activitats de classe.

4. Tenir en compte que l'itinerari es pot tornar a realitzar sense monitor, i que això permetrà ampliar i aprofundir en altres aspectes.

5. Realitzar un treball coordinat amb altres companys de cicle, per possibilitar una major incidència en l'aprenentatge dels alumnes.

6. És important recordar la vivència de la sortida *a posteriori* per reforçar els conceptes i les actituds apresos. El professor pot idear activitats, treballs, exposicions, intercanvi d'opinions i d'experiències... El professor també pot fer algunes activitats per conèixer les concepcions dels nins sobre determinats aspectes que es veuen a l'itinerari. Per a això es pot plantejar la preparació de manera imaginativa, fent dibuixos, murals del nucli històric, textos lliures, recerca d'informació complementària o col·loquis sobre la idea que té l'alumnat de la seva ciutat.

PROPOSTA D'ACTIVITATS COMPLEMENTÀRIES

Com a complement a aquesta visita es podrien dur a terme les següents activitats:

1) Visita a les cases modernistes de l'Eixample

- Plaça de Toros, obra tardana de tendència historicista amb elements inspirats en el barroc.
- S'Escorxador, obra de Gaspar Bennàzar, exempta d'ornamentació addicional. La plàstica és assolida per la combinació dels materials i els elements estructurals.
- Bar Triquet (c/ Rosselló, 9) edifici d'habitatges projectat per Gaspar Bennàzar.
- Edifici Bar Espiga de Oro (Avinguda Alexandre Rosselló, 7) modernisme de filiació vienesa secessionista, projecte de Gaspar Bennàzar (1910).
- Edifici Bar Niza (Pl. Espanya, 10) disseny bastant auster.
- Edifici Bar Cristal (Pl. Espanya) projecte de Gaspar Bennàzar (1913). Els baixos conserven la filosofia del disseny de l'època.
- Can Segura (Pl. de la Conquesta, 3) projecte de Gaspar Bennàzar (1914), modernisme secessionista.

2) Una visita pel modernisme popular

L'acceptació del modernisme per les classes populars es plasmarà principalment en els aspectes ornamentals tant de tipus secessionista com art nouveau. Trobarem mostres d'aquest modernisme popular pels barris de Son Espanyolet, Santa Catalina i el Terreno.

Son Espanyolet:

- Vila Maria (c/ Porto, 49). Obra d'estil secessionista que destaca per les teules planes de colors, reixes amb motius florals i una torreta semitransparent.
- Vila Eulàlia (c/ Miquel Porcel, 20). Destaca l'ornamentació dels accessos mitjançant ceràmica combinant el criteri hispanoàrab i la tendència secessionista.
- Can Quetglas (c/ Quetglas, 5). Decoracions florals mitjançant aplicacions ceràmiques. Crida l'atenció la seva originalitat.

Santa Catalina:

- Can Pujol (c/ Pou, 24). Obra de 1904 que s'insereix dins l'art nouveau, tot i un tractament bastant auster de l'ornamentació.
- Ferreteria Central (c/ Sant Magí, 37). Destaca l'ornamentació de les obertures i el coronament superior: motius florals en pedra, lligats amb línies corbes i volums còncaus i convexos en les bases dels balcons i les cornises. Presenta també reixes de temàtica geomètrica.
- Bar Cuba (c/ Sant Magí cantonada avinguda Argentina). Edifici de línies senzilles i decoració discreta. La cantonada es resol amb una peculiar torreta que recorda els minarets orientals.
- Can Quetglas, Hostal Corona (c/ Josep Villalonga, 22). Reixes de ferro, enrajolats i ornamentacions en general de tipus floral.
- Vila Bellavista (c/ Josep Villalonga, 74). Obra de l'any 1905.

3) Visita al Museu de Mallorca.

Les col·leccions del Museu de Mallorca abasten una interessant mostra de la producció del modernisme mallorquí i es centre en tres

manifestacions fonamentals: decoració, arquitectònica, ceràmica i mobiliari. Hi destaquen diversos exemples de la producció de La Roqueta.

4) Visita al santuari de Lluç.

Es poden observar l'ampliació de l'edifici de l'hosteria, la construcció del camí del Rosari i la decoració interior de la capella del santuari, realitzacions de Gaudí, Rubió i Reynés.

5) Visita als principals edificis modernistes a Sóller.

Reforma i ampliació de l'església parroquial, Banc de Sóller, casa de Joan Magraner (Rubió). Projecte Casa Consistorial (Roca).



BIBLIOGRAFIA

BENNAZAR, M. (1980). *Gaspar Bennazar, s'arquitecte*. Panorama Balear, 97. Luis Ripoll Editor. Palma.

BORRAS, M.L. (1971). *Domènech i Montaner: Arquitecto del modernismo*. Ed. Polígrafa. Barcelona.

CANTARELLAS, C. (1981). *La arquitectura mallorquina desde la ilustración a la restauración*. Institut d'Estudis Baleàrics. Palma.

CANTARELLAS, C. (1994). *La Roqueta. Una industria ceràmica en Mallorca (1897-1918)*. J.J. Olañeta Editor. La Foradada, 12. Palma.

FONTBONA, F. (1988). *Las claves del arte modernista*. Ariel. Barcelona.

FREIXA, M. (1986). *El modernismo en Espanya*. Càtedra. Madrid.

FREIXA, M. (1989). *Els miradors en l'arquitectura de Palma*. Ajuntament de Palma. Palma.

GAMBÚS, M. I MASSANET, M. (1987). *Itinerarios arquitectónicos de las Islas Baleares*. Conselleria d'Educació i Cultura. Govern Balear.

GUAL, J. (1986). *Façanes de botigues de Palma*. Ajuntament de Palma. Palma.

INFIESTA, J.M. (1981-82). *Modernisme a Catalunya*. (2 volums). Nou Art Thor. Barcelona.

JANER MANILA, G. (1988). *Palma, la ciutat i les ombres*. La Caixa. Palma.

LUCENA, M. et al (1977). *Palma, guia d'arquitectura*. COAB. Palma.

MARFANY, J.L. (1988). *Modernisme i modernitat*. Publicacions de l'abadia de Montserrat. Montserrat. A: Actes del col·loqui internacional sobre Modernisme, 16-18 de desembre de 1982.

MENDOZA, C. i E. (1989). *Barcelona modernista*. Planeta. Barcelona.

MURRAY, D.G. i SEGUÍ AZNAR, M. (1989). *El modernismo y su tiempo. Arquitectura y decoración en las islas*. J.J. Olañeta, Editor. La Isla de la Calma. Palma.

ORTOLÀ CASTAÑO, M.A. (1994). L'edifici del Parlament des dels orígens fins a la reforma de 1913. A: ANKERMANN, R. (1994). *La sala de las cariàtides*. Parlament de les Illes Balears. Palma de Mallorca: 9-38.

PICORNELL, C.; RIOS, P. i SUREDA, J. (1983). *Conèixer Palma. Història i evolució urbana de la ciutat*. Ajuntament de Palma. Palma.

RAMIS, A. i KACELNIK, G. (1997). *Ruta del modernisme a les Illes Balears*. El Dia del Mundo. Palma.

RIPOLL, L. (1990). *Nuestras cosas. Mallorca: Memoria reciente*. Ajuntament de Palma. Palma.

ROVIRA i GIMENO (1987). *L'arquitectura catalana de la modernitat*. Politècnica. Barcelona.

SCHMUTZLER, R. (1992). *El modernismo*. Alianza Editorial. Madrid.

SEBASTIÁN, S. i ALONSO, A. (1981). *Arquitectura mallorquina moderna i contemporània*. Estudi General Lul.lià. Palma.

SEGUÍ AZNAR, M. (1975). *El modernismo y su tiempo. Arquitectura y decoración en las islas*. J.J. Olañeta Editor. La Isla de la Calma. Palma.

SEGUÍ AZNAR, M. (1982). *La arquitectura contemporánea en Mallorca*. Tesis doctorales. UIB. Palma.

VALERO, G. (1993). *Itineraris pel centre històric de Palma*. Ajuntament de Palma. Palma.

VALERO, G. (1996). *Palma, ciutat de llegenda*. J.J. Olañeta Editor. La Foradada, 17. Palma.

VILA-GRAU, J. (1983). *Els vitrallers de la Barcelona modernista*. Ed. Polígrafa. Barcelona.

SELECCIÓ DE TEXTOS

Text 1. El Pla Calvet

La configuració actual de la ciutat de Palma és conseqüència fonamentalment del Pla Calvet, projecte d'eixample redactat al final del segle XIX, coincidint amb l'aprovació de l'enderrocament del cinyell murari. (...) Per autoritzar l'enderrocament de les murades s'havia exigint la redacció d'un projecte d'eixample que ordenàs la ciutat extramurs, integrant els ravals que havien anat sorgint a l'exterior. Per això, l'any 1896 es convocà un concurs, del qual resultà guanyador l'enginyer Bernat Calvet amb el Projecte d'Eixample de la Ciutat de Palma de Mallorca, que va ser aprovat l'any 1901.

Calvet ideà l'eixample en forma de corona circular que abraçava tot el contorn de la ciutat antiga i quedava dividit en dues parts pel llit de sa Riera. A diferència d'altres projectes d'eixample, que proposaven actuacions en el centre històric i desplaçaven el centre cap a la ciutat en creixement, Calvet, adaptant-se a la normativa de la convocatòria, no abordava la problemàtica de la ciutat intramurs, que continuaria essent el nucli central de la població.

Per bé que la tònica dominant a l'hora de planificar ciutats era l'aplicació sistemàtica de la planta en quadrícula i a pesar de l'antecedent immediat de la urbanització del raval de santa Catalina, el traçat que proposà Calvet era radiocèntric, seguint el model del pla Haussman de París. Les vies radials corresponen a les principals carreteres de l'illa i fins i tot de vegades se'n mantenen els traçats, cosa que explica les lleugeres inflexions dels carrers. Tal com s'establia a la convocatòria, l'amplada dels carrers en cap cas era inferior a deu metres, i eren quaranta l'amplada màxima que s'assignava als tres grans passeigs, el projectat sobre el llit del torrent de sant magí, el que havia d'ocupar els terrenys guanyats a la mar, vora la platja del Molinar, i el gran passeig de ronda amb un traçat que havia de resseguir el contorn exterior de les murades i que correspon a les actuals avingudes. Dues àmplies zones, per les seves especials característiques, es reservaven com a parcs. Un se situava al nord, seguint el llit de sa Riera, i l'altre, emplaçat a l'oest, s'adaptava a la depressió del torrent de sant Matgí.

En definitiva, la idea de Calvet era la contrària a la que aportà Ildefons Cerdà en el seu pla d'eixample de Barcelona. Si allà, era la illeta de cases l'element que determinava el traçat dels carrers, a la proposta de Calvet, en canvi és el traçat de les vies la que defineix la forma de les illetes, amb independència de les irregularitats i diferències d'extensió que aquesta opció provocava.

LUCENA, M. et at (1997). *Palma, guia d'arquitectura*. COAB. Palma: 119-120.

Text 2: Les reformes urbanístiques de Palma

Bernat Calvet (batle entre 1906 i 1907) va compondre els plànols per engrandir Palma. L'any 1897 el Ministeri de la Guerra va redactar les condicions, els límits geogràfics i les característiques dels nous carrers. A grans trets, el resultat havia d'ésser la construcció d'una nova ronda de circumval·lació sobre el fossat (les Avingudes) que delimitàs el barri històric del nou i la parcel·lació dels terrenys annexos, procurant que les vies amb una major amplària fessin d'enllaç amb les carreteres més transitades (Alcúdia, Manacor, Sóller i Lluçmajor) i desemboquessin prop d'on s'alçaven les portes del vell recinte. Aquesta part nova la van denominar l'Eixample. Des d'una òptica demogràfica, el projecte va triomfar plenament, no així si és analitzat com un fet urbanístic. La falta d'uniformitat constructiva l'ha transformat en una mescla d'estils i funcions que n'impossibiliten una definició formal. A conseqüència d'aquest desgavell estètic començaren a sorgir les primeres opinions contràries al Pla Calvet, l'aplicació del qual distava molt dels plantejaments inicials.

(...)

L'any 1940 Palma tenia 114.405 habitants, quasi el doble que a principis de la centúria. Aquest augment del potencial humà no hauria estat possible sense l'Eixample. Referent al barri antic els efectes de la urbanització dels afores es feren evidents per una progressiva despoblació, circumstància que, unida a la immigració, accelerà la descentralització de serveis públics i la construcció de parròquies i entitats veïnals. A la perifèria es començaren a establir famílies d'estrat social mitjà i baix, i devora elles, tallers mecànics, fusteries, petites factories i magatzems. En tres decennis s'havia convertit en una mescla de plantes baixes, blocs de vivendes de desigual alçària, solars buits i indústries contaminants. Per això fins els anys seixanta l'activitat comercial seguí concentrada als carrers de sant Miquel, del sindicat, de Colom, de l'Argenteria i de Jaume II: els despatxos de metges, advocats i notaris tampoc no contemplaven la possibilitat d'abandonar el centre neuràlgic de la ciutat. De manera similar va seguir vigent el costum de passejar pel Born, per la Rambla o pel Moll; és a dir, per on ho havien fet els avantpassats dels primers habitants de l'Eixample.

MAS QUETGLAS, J. (1998). *Història de la ciutat de Palma*. Moll. Palma: 148-150.

Text 3. L'arribada del Modernisme

Con la llegada del modernismo a principios del siglo XX se inicia un nuevo periodo en el discurrir histórico de la arquitectura mallorquina que según el estudio realizado por M. Seguí conocerá la presencia no necesariamente excluyente de cuatro tendencias: modernismo, regionalismo, racionalismo y arquitectura del nuevo régimen.

La formulación del modernismo en la arquitectura mallorquina obedece a un tratamiento decorativo, fruto de su carácter de lenguaje importado de Catalunya (L. Domènech y Montaner. El Gran Hotel, 1901-1903, Palma) y que en manos de los artífices locales se ve influido por diferentes corrientes, entre las que destacan la del “Art Nouveau” belga y francés de carácter ondulante y orgánico, la “Sezessionista” austriaca de concepción más geométrica, y por último la historicista que enlaza con recursos neoárabes, neogóticos y neobarrocos.

GAMBÚS, M. i MASSANET, M. (1987). *Itinerarios arquitectónicos de las Islas Baleares*. Conselleria d'Educació i Cultura del Govern Balear: 27.

Text 4. L'esperit del modernisme

La renovación modernista ha transformado la decoración, que ha visto entrar en sus dominios numerosísimos temas antes desconocidos o despreciados, estilizando todos los seres naturales y disponiéndolos en formas nuevas, pero no ha logrado penetrar en el sagrado recinto de la arquitectura o al menos cambiar sus antiguas prácticas dando forma a los modernísimos sistemas de construcción, como el cemento armado. Entre tantos intentos lo que ya indudablemente se presiente es el inicio de un nuevo ciclo arquitectónico.

Extret de Josep Puig i Cadafalch (1901). “Historia general del Arte”. Barcelona. Recollit per ROVIRA i GIMENO (1987). *L'arquitectura catalana de la modernitat*. Politècnica, Barcelona.

Text 5. Els propòsits dels artistes modernistes

Demostrar que las tendencias del arte decorativo surgen con fuerza; poner de relieve el mérito de aquellos que lo cultivan; exigir que llegue a todas las artes industriales del mismo modo que se hace con otras especialidades; procurar, en definitiva, que se traduzcan a la realidad los elogios que la crítica ha emitido de diferentes elaboraciones de estos trabajos, algunos de los cuales marcan una época en la historia contemporánea de la producción española; poner de manifiesto que determinadas ramas del arte decorativo nacional puedan competir, sin exigencias ni pretensiones mal atribuidas, con artistas extranjeros; evidenciar la ridiculez de determinadas afirmaciones de aquellos que quisieron pasar por patriotas manifiestan, de vez en cuando, cuando encargan a la propia industria lo que podría ser constante medio de consumo, serán los puntos culminantes de nuestra propaganda (...) sin que falten argumentos ni motivos de defensa bien fundamentados.

“Nuestros propósitos”, extret de “El arte decorativo”, núm. 1, any 1 (octubre de 1894), pàgina 1. Segons FREIXA, M. (1991). *El Modernisme a Catalunya*. Barcanova. Barcelona.

Text 6. El Modernisme

Coincidint amb els anys de gestació i aprovació del Pla Calvet, comença la seva activitat professional un reduït grup d'arquitectes, constituït per Gaspar Bennàzar, Jaume Alenyà, Josep Alomar, Francesc Roca i Guillem Reynés, que s'havien titulat en canvi de segle. Majoritàriament, tots ells adoptaren el modernisme, encara que a la vegada l'alternaren amb l'eclecticisme i els historicismes del darrer terç del segle XIX, i realitzaren també algunes incursions en un regionalisme incipient.

En aquests mateixos anys, també treballen a l'illa els principals representants del modernisme català, Antoni Gaudí, Joan Rubió i Bellver, Manuel J. Raspall, Josep Maria Jujol i Lluís Domènech i Montaner, autor del projecte del gran Hotel (1901-1903), la construcció del qual maraca l'inici del modernisme a l'illa. (...).

El final del modernisme coincideix amb l'aparició de noves promocions d'arquitectes que orientaran la seva activitat professional cap a un tradicionalisme de caràcter regionalista que ja havia començat a insinuar-se en la producció de la generació anterior.

LUCENA, M. et al (1997). *Palma, guia d'arquitectura*. COAB. Palma: 120-121.

Text 7. Can Fortesa-Rey

L'argenter Lluís Fortesa-Rey realitzà a Palma dues actuacions en el camp de l'arquitectura, totes dues influïdes pel modernisme català, estil que també definirà part de la seva producció com a joier i que segurament conegué en els seus freqüents viatges professionals a Barcelona.

La primera va ser la reforma del seu taller, "Casa de las Medias" (1906, carrer Colom-carrer Maura), on decorà la façana amb elements ceràmics, afegint-hi uns balcons en angle tancat amb persianes.

L'altra és la Casa Rey, situada al costat de l'edifici "El Àguila" (...) amb el qual comparteix part de l'estructura metàl·lica en planta baixa, cosa que fa pensar que es construïren alhora. Es tracta d'un edifici originàriament destinat a habitatges, del qual en degué realitzar la decoració interior i el projecte de façana: mostra la influència del modernisme català i sobretot de l'obra de Gaudí, a qui probablement Forteza-Rey conegué mentre aquest treballava en la reforma de la Seu (...). Tota la façana és un exercici brillant, basat en l'ús exhaustiu del trencadís, que llenega de dalt a baix –com a la casa Batlló de Barcelona (1905-1907)- i una abundant decoració escultòrica a les tribunes i miradors; però una i altra utilitzades més com a decoració aplicada, superposada al pany de paret, sense arribar a la relació en la planta i la dissolució dels límits entre exterior i interior present a l'obra gaudiniana.

LUCENA, M. et al (1997). *Palma, guia d'arquitectura*. COAB. Palma: 130.

Text 8. Gaspar Bennàzar

Bennàzar, al igual que los citados arquitectos peninsulares, dejó en dicho estilo las huellas de su personalidad y a su manera se adaptó perfectamente al medio insular. Los materiales que usa son típicamente mallorquines y no empleados en Cataluña: el mares y las piedras finas de revestimiento de Santanyí y Porreres confieren un carácter especial a sus edificios. Su personal concepción podemos verla en el edificio antiguo almacén "El Àguila" en el que se consiguió un magnífico aprovechamiento. El uso del hierro, en delgados pilares, logró conseguir una fachada casi completamente de cristal, lo cual permitía una gran iluminación. Por su parte, logra que este material, visible al exterior, a la vez que un elemento constructivo sea también decorativo.

BENNÀZAR, M. (1980). *Gaspar Bennàzar, s'arquitecte*. Panorama Balear, 97. Luis Ripoll Editor. Palma: 5-6.

Text 9. El Gran Hotel

Si el començament del segle XX a Palma trobà en l'aprovació de l'Eixample Calvet i el consegüent enderroc de les murades la manifestació d'una voluntat de progrés i un desig manifestat al llarg de bona part del segle anterior, la construcció del Gran Hotel serà la representació més emblemàtica d'una altra vessant d'aquella mateixa voluntat: el convenciment progressiu que el turisme havia de ser un dels principals agents en el desenvolupament econòmic de l'illa.

El fet que el projecte s'encarregàs a Lluís Domènech i Montaner un dels principals representants del modernisme a Catalunya i en un dels períodes més actius de la seva trajectòria professional significarà a més la primera manifestació plena d'aquest estil a Mallorca, del qual el Gran Hotel pot considerar-se'n precursor. (...)

La planta baixa, originàriament destinada als salons de l'hotel, és completament porticada, mentre que la resta, destinada a les habitacions, presenta un repertori decoratiu de tema principalment floral, que se superposa i estén a tots els elements de l'edifici. En el pis superior aquesta ornamentació naturalista, es combina amb l'aplicació de ceràmiques policromes, essent també el primer testimoni a Palma en aquest tipus d'ornamentació, ben aviat seguit per Bartomeu Ferrà o Gaspar Bennàzar, entre d'altres.

LUCENA, M. et al (1997). *Palma, guia d'arquitectura*. COAB. Palma: 126.

Text 10. El Gran Hotel

Abans de la Guerra Civil l'oferta hotelera es localitzava al centre històric i progressivament anà desplaçant-se al litoral. El Gran Hotel (obert el 1903 i tancat el 1941) va esdevenir ben aviat un dels símbols de la ciutat; s'hi allotjaven els més il·lustres i rics visitants i era el marc dels principals actes culturals i socials de principis de segle. El segon establiment en importància, l'Hotel Alhambra (1920-1967), s'alçava just devora del Teatre Líric, sobre solar que ara ocupen els jardins de l'hort del Rei. El 1955 Palma comptava amb una dotzena d'hotels grans i mig centenar d'hostals repartits per l'Eixample i els voltants de les zones comercials del centre.

MAS QUETGLAS, J. (1998). *Història de la ciutat de Palma*. Moll. Palma: 163.

Text 11. El Gran Hotel

La creación del Gran Hotel, pionero de los establecimientos hoteleros singulares, se sitúa en el ámbito de un sentimiento que desde fines del siglo XIX postulaba la articulación de una nueva actividad económica encaminada a promocionar el turismo en Mallorca.

Desde el punto de vista constructivo, este edificio constituye una de las primeras manifestaciones del “Art Nouveau” en Palma, contando para ello con la intervención de unos de los arquitectos más representativos del modernismo catalán.

(...) el edificio cuenta con un sótano, en el que se ubicaban las dependencias de servicios y dormitorios del personal; una planta baja con salones y comedores, donde se sustituyeron los muros de carga por pilares para conseguir un mayor espacio y mejor iluminación; y cuatro pisos superiores con las habitaciones situadas en las fachadas, solventando así el problema de la iluminación, al que se le concedió una gran importancia como lo demuestra el hecho de que el espacio central de las diferentes plantas fuera definido por pilares.

(...) Los repertorios decorativos enumerados, así como el edificio en su conjunto debe ser contemplado estilísticamente desde la óptica del “art Nouveau”, filtrado por el tamiz catalán, constituyendo a estos efectos una muestra del modernismo catalán antes que mallorquín, atendiendo fundamentalmente a la falta de referencias a motivos locales, así como a la inexistencia a principios del siglo XX de un modernismo local elaborado por arquitectos insulares.

GAMBÚS, M. i MASSANET, M. (1987). *Itinerarios arquitectónicos de las Islas Baleares*. Conselleria d'Educació i Cultura. Govern Balear: 76.

Text 12: Gran Hotel

La construcción del Gran Hotel y su inauguración en el año 1903, a la que asistió la flor y nata de la isla entre platos de langosta, lengua de buey, macedonia de frutas heladas... y Rioja clarete, Bouvet Ladubait..., fue el verdadero comienzo de una industria que se ha ido decantando hacia el sol y la playa.

De estilo modernista, el pionero del turismo, sorprendió a propios y extraños por su buen gusto y confort y los cuidados detalles de sus salones y habitaciones. Todo ello era reflejo de los dos millones y medio de pesetas que se habían invertido en el proyecto. En el desembolso se incluía el coste de las telas de Santiago Rossinyol y Joaquim; que adornaban sus paredes (...).

Año 1903. El Grand Hotel es inaugurado, es la salida de lo que será la industria turística de las islas. Es el primer edificio modernista que se construye en Palma y los asistentes a la inauguración que se abre a una nueva época de progreso y apertura hacia el europeísmo. Probablemente ninguno de ellos era capaz de vislumbrar como cambiaría el turismo en las próximas décadas.

Palma Ciutat. Diario de Mallorca. Palma de Mallorca.

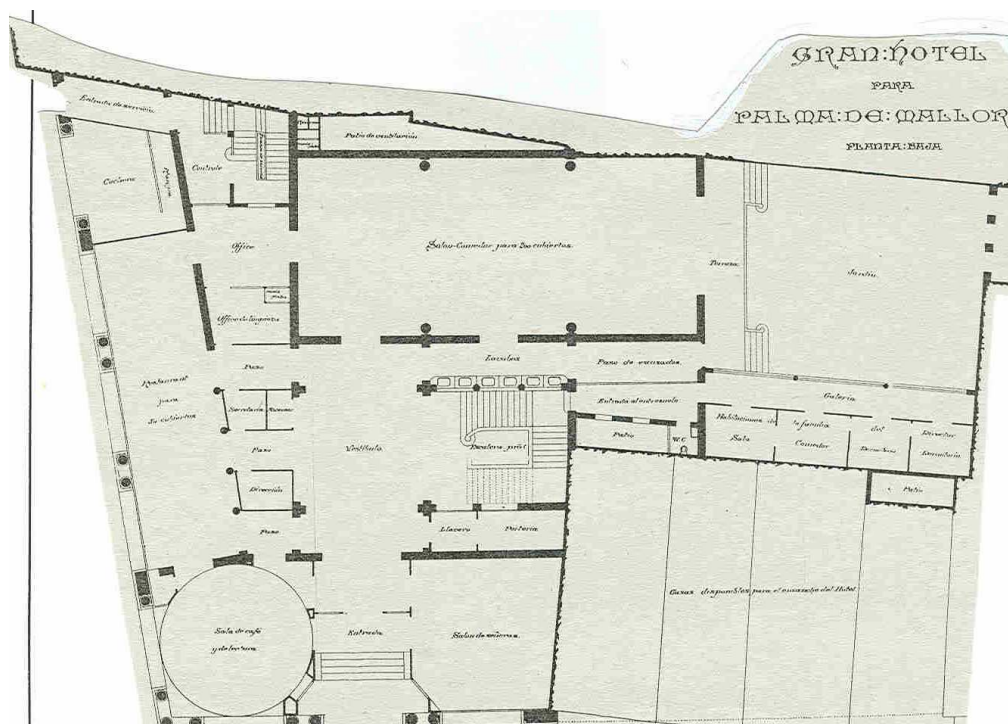
Text 13. Gran Hotel

El Grand Hotel (así, escrito “grand” con “d” final) ha sido entre los grandes hoteles con que ha contando posteriormente Mallorca, uno de los principales y acaso, en muchos aspectos, inigualado. Para su época, una verdadera revolución; fue, desde luego, el pionero de la industria isleña en alojar a los forasteros que, tímidamente, estaban comenzando a llegar a la isla. Su suntuosidad, no se puede explicar aquí en los términos de un corto artículo. Diremos algo de todo aquello (...).

El Grand Hotel contaba con 150 camas distribuidas en habitaciones, con una cama de matrimonio y con dos camas. Diez de ellas tenían salón particular, cuarto de baño WC y lavabo. Tampoco faltaba la lujosa suite, que además de contar con todas las comodidades enunciadas, disponía de comedor particular.

El mobiliario era también sumamente cómodo y de acuerdo con el estilo del momento. Todo había sido traído de Barcelona o del extranjero; y si no todo, casi todo. No tengo la certeza pero presumo que no faltaban los “curvados” que fabricaba el acreditado mueblista “Tjoet Hermanos”, de Viena, que tenía almacenes en la Ciudad Condal.

RIPOLL, L. (1990): *Nuestras cosas. Mallorca: Memoria reciente*. Ajuntament de Palma, Palma de Mallorca.



Text 14. Gran Hotel

La situación que ocupa este Gran Hotel es la más céntrica y tranquila y su orientación al medio día le favorece en alto grado. Su elegante construcción y acertada distribución le coloca a la altura de los hoteles más confortables del continente.

El Grand Hotel está dotado de todos los adelantos modernos y contiene 150 camas. Se distinguieron por su elegancia el Salón de Conversación para las señoras con su piano, el Salón de Lectura y Fumar para los caballeros, el elegante Restauran y el gran Salón Comedor como el espacioso vestíbulo.

Hay salones de varias dimensiones para celebrar toda clase de banquetes.

En la planta baja y en sitio conveniente están instalados los WC para señoras y caballeros con sus correspondientes lavabos.

Las instalaciones higiénicas han sido confiadas a una de las casas más importantes de Inglaterra.

Las comodidades para los visitantes consisten en bien ventiladas y amuebladas habitaciones de una cama, de cama de matrimonio y de dos camas. Hay 10 salones particulares con sus correspondientes habitaciones, cuartos de baño, WC y lavabos.

Un elegante ascensor electrónico que ofrece todas las seguridades apetecidas está constantemente a disposición de los señores pasajeros.

El Hotel está alumbrado únicamente por electricidad y se calienta por medio del calorífero central a vapor a baja presión.

La cocina es de primer orden y los vinos y licores han sido elegidos por persona experta.

ALBAREDA, M. *Guia de Mallorca*: Recuerdo del Grand Hotel.

Text 15. El Gran Hotel

El acto inaugural

El *Grand Hotel*, el 9 de febrero de 1903 abrió sus puertas con una solemne inauguración, -las obras de construcción se habían iniciado unos dos años antes- encendiendo sus cuatrocientas bombillas de incandescencia de 16 bujías (...).

La plaza Weyler, con la policía municipal a caballo, de gala y manteniendo el orden, se llenó, a partir de las seis de la tarde, de carruajes llevando a los invitados, a las autoridades (...) y a los que algo tuvieran que ver con ese primer establecimiento hotelero que se iba a inaugurar (...).

Entre los actos inaugurales el principal fue su bendición solemne por el obispo de la diócesis doctor Campins (...).

La bendición tuvo lugar en el vestíbulo, convertido en un verdadero jardín, e iluminado por potentes focos electrónicos.

Al acto inaugural se habían invitado doscientas personas, y entre ellas numerosas señoras y señoritas, cosa que se resaltaba de manera especial porque, entonces, no era frecuente que asistieran a actos similares nuestras féminas.

Realizada la bendición, todos los invitados recorrieron las dependencias e instalaciones, acompañados de una representación de la propiedad: los señores Palmer y don Fernando Truyols.

El banquete

Todos y cada uno de los invitados tenían su lugar reservado a lo largo de cuatro extensísimas mesas colocadas en forma de “E” (...).

(...) a las órdenes del *maitre* Paul Elwenberger y la supervisión del director Sr. Albareda, estaba a punto de comenzar la cena, (...) copiosísimo menú, naturalmente y como era de rigor, en francés y sobre tisú auténtico (...).

MENU

Hors-d'oeuvres:
Salade d'anchois – Salmis
Saucisson de Lyon
Filet d'Harengues – Caviar – Sardines a l'huile

Cups de consommé a la Grand Hotel
Saumon a la Germanique
Langoustes sauce Tartare

Chandroid de caille a la Russe
Langue de bouef a l'Escarlatte
Jambon de York a la Gelée
Quartier d'agneau, sauce Menthe
Galantine de volailles Lucullus
Poularde de Mans – Paté de Pigeons
Salades. Asperges sauce Primor

Macedoine de fruits Glacés – Bavaroise japonaise
Glaces, fraises, citrons – Biscuit Albareda
Pâtisserie. Dessert

Rioja clarete, Diamante, Bouvet-ladubait
Jerez Macharnudo
Café. Liqueurs

RIPOLL, L. (1990). *El Grand Hotel: descripción servicios e inauguración.*

Text 16. L'esperit del Gran Hotel

Lo primero que se necesita para poder aspirar a esta animación, a ese visiteo, y a esas preferencias de la moda, es un hotel en grande escala, suntuoso, bien amueblado, bien servido, con habitaciones preparadas para las familias (...). El día que aumenten las facilidades de comunicación, el día en que la publicidad periodística haga llegar a todos los extremos del mundo la seguridad de encontrar los medios de que hoy por hoy se carece; el día en que se pueda coger una “Guide” o un “Itineraire de Majorque” que conduzca de la mano al viajero; el día en que se haya inaugurado un hotel elegante y se monte un servicio completo de Hotel, expediciones a Valldemossa, a Sóller, a las Cuevas de Artà, sabiendo que a la hora precisa y sin necesidades de encargarse de ello lo tendrán todo arreglado, desde la comida hasta los carruajes. Entonces podremos estar seguros de ver el nombre de Mallorca citado en todas partes y contaremos con esa influencia que se trata de atraer y estimular (...). Con el Hotel y el gran vapor tendríamos las dos potencias, los dos medios, estático y dinámico, de albergar y conducir a las gentes.

Miquel dels Sants Oliver (1903). Discurs inaugural del Grand Hotel.

Text 17. Casa Casasayas y Pensión Menorquina

(...) se hallan separadas entre sí por la C. Santacília. Ambos fueron proyectados a instancias del Sr. Casasayas por el arquitecto F. Roca e inicialmente debían estar unidos por un paso voladizo que no se llevó a efecto al denegar el Ayuntamiento el permiso correspondiente.

Los dos edificios fueron realizados con un año de diferencia, manteniendo una cronología que abarca los años 1908-1910 y 1909-1911.

Por lo que se refiere a las fachadas, ya hemos anotado su idéntica conformación, que viene determinada por el carácter modernista de las mismas comprometidas en la tendencia “Art Nouveau”, así las dos plantas exteriorizan los elementos constructivos, mientras que los restantes pisos son resueltos con un diseño ondulante articulado mediante el uso de los diversos materiales que configuran los vanos. Por su parte los elementos decorativos, a pesar de su escasez, no están exentos de originalidad, expresándose a través de reducciones estilizadas de helechos, acantos o mariposas, como las que definen los antepechos de arenisca y hierro de algunos balcones.

GAMBÚS, M. i MASSANET, M. (1987). *Itinerarios arquitectónicos de las Islas Baleares*. Conselleria d'Educació i Cultura. Govern Balear: 75.

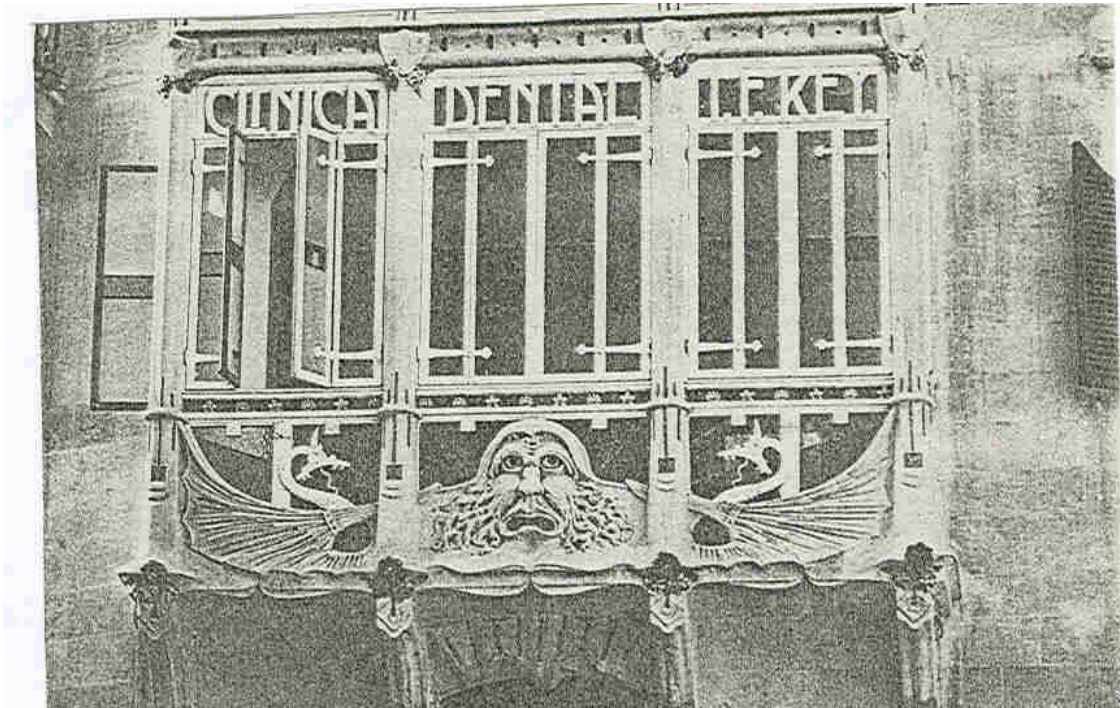
Text 18. Els miradors

Al començament del segle XX, l'arquitectura insular assistí a la importació del modernisme des de Catalunya, el qual, al marge d'altres consideracions, acredità la utilització del mirador en dotar-lo d'una important càrrega estilística, que afectava tant l'espai com la decoració.

Tot i que en l'arquitectura modernista de Palma no hi ha un excés de miradors n'hi ha exemplars interessants. A una innegable voluntat de dinamitzar volumètricament els frontispicis s'uneix un sentiment decoratiu, expressat tant en la retòrica dels materials utilitzats com en l'exhibició de variats repertoris ornamentals. El Gran Hotel, la casa Forteza-Rei, l'edifici del bar Triquet i el del bar la Espiga de Oro, entre d'altres són testimonis eloqüents de les possibilitats estètiques del mirador.

(...) La inclinació decorativa del modernisme mallorquí en totes les seves variants estilístiques s'expressà en els miradors mitjançant rics i complexos repertoris, reforçats per la plasticitat combinatòria dels materials i les formes amb què es conceberen algunes de les seves carcasses, especialment els que corresponen a la fase inicial. Adorns vegetals i florals, figures humanes, animals i híbrids, elements arquitectònics de naturalesa historicista diversa.

GAMBÚS, M. (1989) *Els miradors en l'arquitectura de Palma*: 13 i 19.



TEXT 19. La mula del tramvia de la costa del Conquistador

Durant anys, funcionà una línia de tramvia que, provinent de Portopí, pujava per la costa del Conquistador i acabava en la plaça d'en Coll. Miquel del S. Oliver ens recrea l'ambient dels primers anys del segle XX: *“Prenguérem el tramvia, que estava a punt de sortir. La carrozza di tutti. A Palma té una fesomia del tot particular. Tothom s’hi coneix, tothom s’hi saluda... tot és domèstic, íntim, casolà... El tramvia arranca, per últim, fins a una altra parada, amb les mateixes despedides i lentituds (...): els passatgers conversen d’un cap a l’altre, de plataforma a plataforma. Parlen amb més llibertat que al cafè, parlen al desconegut sense discreció, sense reserva. El tramvia silenciós de les grans capitals, on tothom se mira i s’observa amb desconfiança, no té res que veure amb la carrossa ressonant de veus i rialles,... espècie de diligència provençal plena d’impetuositats, crits i gesticulacions tartarinesques”*.

La línia de tramvies s’inaugurà a Palma l’any 1891, i durant els primers vint-i-cinc anys funcionaren estirats per dues mules, fins que s’electrificaren en 1916. Al llarg dels anys que els tramvies anaven a tracció animal, per salvar el desnivell de la costa del Conquistador, entre la plaça de la Reina i la plaça de Cort, l’energia habitual no bastava. La solució fou posar una tercer mula que ajudàs les seves companyes a estirar el vagó en qüestió. La mula s’enganxava a la plaça de la Reina, entre el cafè Ca s’Andritxol i la sortida del carrer d’Apuntadors, i així, aparell i bísties pujaven tira a tira. Quan eren adalt, des del transia desenganxaven l’animal de reforç i aquest, totsol, davallava *d’aixo d’aixo*, es a dir, pausadament i rutinàriament cap al punt d’inici del seu treball. Santiago Rusiñol, a *L’illa de la calma* ens descriu l’escena:

“A la costa de Sant Domingo veuràs una mula que tota sola va caminant xano xano.

Res no la distreu del seu camí. No mira ningú. Va fent e seu fet. Amb la cua es venta les mosques, que la segueixen i la pasturen; però ella, sempre amb el cap baix, camina que caminaràs, no para fins ésser al Born, i, en essent al Born, s’atura.

A voltes espera cinc minuts, a voltes un quart, i a voltes una hora; però la bèstia és tan resignada, que, si no vingués lo que ha de venir, allí s’estaria, a peu dret, encara que fos un parell de mesos, sense dormir, sense menjar i, lo més difícil en una illa, sense seure en cap cadira.

Aquesta bèstia té una missió: esperar el tramvia del Terreno (...). I així que arriba aquest tramvia, enganxar-se a la llarga al davant, pujar la costa de Sant Domingo, tornar-se a desenganxar, tornar avall (a peu) altra vegada; vinga esperar i vinga tornar-hi...”

Quan el mes de juliol de 1916 s’electrificà la línia de tramvies, quedà en la memòria ciutadana l’accident d’un d’aquests vehicles en el viatge

inaugural, que davallà massa ràpid la costa, sense frens, i s'empotrà al final de la baixada, en el bar Ca s'Andritxol (fundat en 1894, i actualment denominat Cafè Líric).

VALERO I MARTÍ, G. (1988). *Palma, ciutat de llegenda*: 252 i 253.